



แผนปฏิบัติการใน  
การป้องกันและบรรเทาสาธารณภัย

พ.ศ. 2556

เทศบาลตำบลหนองบัวตะเกียด  
อำเภอเด่นขุนทด จังหวัดนครราชสีมา

# คำนำ

สาธารณสุขยังคงมีแนวโน้มจะเกิดขึ้นอย่างต่อเนื่องและซับซ้อนมากขึ้น เนื่องจากความแปรปรวนของภูมิอากาศโลก ความเสื่อมโทรมของทรัพยากรธรรมชาติประกอบการเปลี่ยนแปลงโครงสร้างสังคมไทยจากสังคมชนบทไปสู่สังคมเมืองอย่างรวดเร็วประชาชนมีโอกาสอาศัยอยู่ในพื้นที่เสี่ยงภัยเพิ่มขึ้นส่งผลให้ความเสียหายจากสาธารณสุขรุนแรงมากขึ้น ทั้งภัยธรรมชาติ เช่น อุทกภัย วาตภัย ภัยแล้ง ภัยหนาว และ ภัยจากการกระทำของมนุษย์ เช่น อัคคีภัย อุบัติภัย การรั่วไหลของสารเคมีอันตราย

องค์กรปกครองส่วนท้องถิ่นซึ่งเป็นหน่วยงานที่อยู่ใกล้ชิดกับประชาชน และมีบทบาท ภารกิจในการเข้าไปให้ความช่วยเหลือและบรรเทาภัยในลำดับแรก ก่อนที่หน่วยงานภายนอกจะเข้าไปให้ความช่วยเหลือ ประกอบกับพระราชบัญญัติป้องกันและบรรเทาสาธารณภัย พ.ศ. 2550 กำหนดให้องค์กรปกครองส่วนท้องถิ่นมีหน้าที่ในการป้องกันและบรรเทาสาธารณภัยและให้ผู้บริหารองค์กรปกครองส่วนท้องถิ่น เป็นผู้อำนวยการท้องถิ่นในการป้องกันและบรรเทาสาธารณภัยในท้องถิ่นของตน จึงถือเป็นภารกิจสำคัญขององค์กรปกครองส่วนท้องถิ่นที่จะต้องเตรียมความพร้อมในการป้องกันสาธารณภัย และพัฒนาขีดความสามารถในการเผชิญเหตุและให้ความช่วยเหลือผู้ประสบภัยภายหลังจากสถานการณ์ภัยยุติ

ดังนั้นเทศบาลตำบลหนองบัวตะเกียด จึงได้จัดทำแผนปฏิบัติการในการป้องกันและบรรเทา สาธารณภัย สำหรับเป็นแนวทางปฏิบัติในการป้องกันและบรรเทาสาธารณภัยร่วมกับหน่วยงานต่างๆ ในพื้นที่รับผิดชอบและพื้นที่ข้างเคียง ตั้งแต่ก่อนเกิดภัย ระหว่างเกิดภัย และหลังเกิดภัย ได้อย่างถูกต้องตามกฎหมาย ระเบียบที่เกี่ยวข้อง สอดคล้องกับแผนการป้องกันและบรรเทาสาธารณภัยจังหวัดและแผนต่างๆ ที่เกี่ยวข้อง เพื่อป้องกันและลดความสูญเสียจากการเกิดสาธารณภัยที่มีผลต่อชีวิต ทรัพย์สินและเศรษฐกิจได้อย่างมีประสิทธิภาพ

(ลงชื่อ) วุฒิพงษ์ ชนะเกียรติ

(นายวุฒิพงษ์ ชนะเกียรติ)

นายกเทศมนตรีตำบลหนองบัวตะเกียด

# สารบัญ

หน้า

คำนำ		I
สารบัญ		II
<b>บทที่ 1</b>	<b>บทนำ</b>	
	วัตถุประสงค์	1
	แผนที่เทศบาลตำบลหนองบัวตะเกียด	2
<b>บทที่ 2</b>	<b>ข้อมูลพื้นฐานของเทศบาลตำบลหนองบัวตะเกียด</b>	
	2.1 ลักษณะทางภูมิศาสตร์	3
	2.2 ประชากร	3
	2.3 ลักษณะการประกอบอาชีพ	4
	2.4 สถิติการเกิดสาธารณสุข	4
	2.5 ข้อมูลความเสียหาย	5
	2.6 การประเมินความเสียหายของเทศบาลหนองบัวตะเกียด	6
<b>บทที่ 3</b>	<b>การจัดตั้งกองอำนาจการป้องกันและบรรเทาสาธารณภัย</b>	
	3.1 องค์กรปฏิบัติ	7
	3.2 โครงสร้างและหน้าที่ของกองอำนาจการป้องกันและบรรเทาสาธารณภัย	7
	3.3 การบรรจุกำลัง	9
<b>บทที่ 4</b>	<b>การปฏิบัติก่อนเกิดสาธารณภัย</b>	
	4.1 วัตถุประสงค์	10
	4.2 หลักการปฏิบัติ	10
<b>บทที่ 5</b>	<b>การปฏิบัติในภาวะฉุกเฉิน</b>	
	5.1 วัตถุประสงค์	14
	5.2 การปฏิบัติเมื่อเกิดสาธารณภัย	
	5.2.1 กรณีเมื่อเกิดสาธารณภัย ระดับหมู่บ้าน/ชุมชน	14
	5.2.2 กรณีเมื่อสาธารณภัยรุนแรงเกินกว่าระดับหมู่บ้าน/ชุมชนจะควบคุมได้	15
	5.2.3 กรณีสาธารณภัยรุนแรงเกินกว่าระดับท้องถิ่นจะควบคุมได้	16
	5.3 การจัดตั้งศูนย์บัญชาการเหตุการณ์	18

<b>บทที่ 6</b>	<b>การอพยพ</b>	
6.1	วัตถุประสงค์	20
6.2	การปฏิบัติ	
6.2.1	การเตรียมการอพยพ	20
6.2.2	การจัดระเบียบสถานที่อพยพและการรักษาความปลอดภัย	22
6.2.3	การดำเนินการอพยพขณะเกิดภัย	23
6.2.4	การดำเนินการอพยพเมื่อภัยสิ้นสุด	24
<b>บทที่ 7</b>	<b>การปฏิบัติหลังเกิดภัย</b>	
7.1	วัตถุประสงค์	25
7.2	หลักการปฏิบัติ	25
7.3	การปฏิบัติ	
7.3.1	การฟื้นฟูผู้ประสบภัย	26
7.3.2	การฟื้นฟูโครงสร้างพื้นฐานและสิ่งสาธารณูปโภคต่างๆ	27
7.3.3	การติดตามและประเมินผล	28
<b>บทที่ 8</b>	<b>การสื่อสาร</b>	
	หลักการปฏิบัติ	29
<b>บทที่ 9</b>	<b>การประสานการปฏิบัติกับองค์การสาธารณสุข</b>	
9.1	หลักการปฏิบัติ	
9.1.1	ก่อนเกิดสาธารณภัย	31
9.1.2	ขณะเกิดสาธารณภัย	31
9.1.3	หลังเกิดสาธารณภัย	32
<b>ภาคผนวก</b>		
ก.	บัญชีรายชื่อบุคคลและหน่วยงานต่างๆ พร้อมเบอร์โทรศัพท์ติดต่อ	34
ข.	บัญชีสถานที่สำคัญในเขตเทศบาลตำบลหนองบัวตะเกียด	38
ค.	พื้นที่ปลอดภัยในเขตเทศบาลตำบลหนองบัวตะเกียด	39
ง.	บัญชีเครื่องจักรกล ยานพาหนะ และเครื่องมืออุปกรณ์ที่ใช้งานป้องกันและบรรเทาสาธารณภัย แบบบูรณาการ	40
จ.	รายงานสถานการณ์ภัย	42
ฉ.	แผนงาน/โครงการจัดให้มีเครื่องหมาย สัญญาณหรือสิ่งอื่นใดในการแจ้งให้ประชาชนทราบถึง การเกิดหรือจะเกิดภัย	45
ช.	แผนงาน/โครงการจัดหาวัสดุ เครื่องมือ เครื่องใช้/ยานพาหนะ/เครื่องจักรกลในการป้องกันและ บรรเทาสาธารณภัย	46

# สารบัญแผนภูมิ

หน้า

แผนภูมิที่	3.1	โครงสร้างกองอำนาจการป้องกันและบรรเทาสาธารณภัยเทศบาลหนองบัวตะเกียด	
แผนภูมิที่	3.2	โครงสร้างการบังคับบัญชาการของกองอำนาจการป้องกันและบรรเทา สาธารณภัยในเขตพื้นที่	9
แผนภูมิที่	5.1	โครงสร้างศูนย์อำนาจการเฉพาะกิจ	17
แผนภูมิที่	5.2	การปฏิบัติการสาธารณภัย	18
แผนภูมิที่	5.3	โครงสร้างศูนย์บัญชาการเหตุการณ์	19
แผนภูมิที่	8.1	การสื่อสารของกองอำนาจการป้องกันและบรรเทา สาธารณภัยเทศบาลหนองบัวตะเกียด	30

# บทที่ 1

## บทนำ

สถานการณ์สาธารณสุขภัยหรือภัยพิบัติทางธรรมชาติในปัจจุบัน พบว่า ภัยพิบัติทางธรรมชาติที่เกิดขึ้นมีความถี่และความรุนแรงเพิ่มมากขึ้น ทั้งอุทกภัย ดินโคลนถล่ม แผ่นดินไหว พายุฤดูร้อน เป็นต้น โดยมีปัจจัยหลักมาจากการกระทำของมนุษย์ เช่น การตัดไม้ การใช้ทรัพยากรธรรมชาติอย่างฟุ่มเฟือย การขยายตัวของภาคอุตสาหกรรม ล้วนเป็นสาเหตุที่ทำให้โลกมีการเปลี่ยนแปลงจนเข้าสู่ภาวะโลกร้อนที่รุนแรงและรวดเร็วขึ้น การเปลี่ยนแปลงของอุณหภูมิโลกมีผลต่อระบบนิเวศ เช่น น้ำแข็งขั้วโลกละลายเพิ่มขึ้น สภาพอากาศแปรปรวน ร้อนจัด และอากาศที่หนาวจัด ทำให้มีหิมะปกคลุมมาก เหมือนที่กำลังเกิดขึ้นในทวีปยุโรป หรือเมื่อเกิดฝนตกในปริมาณมากเป็นเวลานานส่งผลให้เกิดน้ำท่วมหนัก และแผ่นดินถล่มดังที่เกิดขึ้นกับจังหวัดทางภาคใต้ของประเทศไทย

กอปกับพระราชบัญญัติป้องกันและบรรเทาสาธารณภัย พ.ศ. 2550 กำหนดให้องค์กรปกครองส่วนท้องถิ่นแห่งพื้นที่ คือ องค์การบริหารส่วนตำบล เทศบาล เมืองพัทยา และองค์กรปกครองส่วนท้องถิ่นอื่นที่มีกฎหมายจัดตั้ง มีหน้าที่ป้องกันและบรรเทาสาธารณภัยในเขตท้องถิ่นของตน โดยมีผู้บริหารท้องถิ่นขององค์กรปกครองส่วนท้องถิ่นแห่งพื้นที่นั้นเป็นผู้รับผิดชอบในฐานะผู้อำนวยการท้องถิ่นและมีหน้าที่ช่วยเหลือผู้อำนวยการจังหวัดและผู้อำนวยการอำเภอตามที่ได้รับมอบหมาย โดยมีปลัดองค์กรปกครองส่วนท้องถิ่นขององค์กรปกครองส่วนท้องถิ่นแห่งพื้นที่นั้น (ปลัดองค์การบริหารส่วนตำบล ปลัดเทศบาล ปลัดเมืองพัทยา) เป็นผู้ช่วยผู้อำนวยการท้องถิ่นรับผิดชอบและปฏิบัติหน้าที่ในการป้องกันและบรรเทาสาธารณภัยในเขตท้องถิ่นของตน และมีหน้าที่ช่วยเหลือผู้อำนวยการท้องถิ่นตามที่ได้รับมอบหมาย (มาตรา 20)

### วัตถุประสงค์

เทศบาลหนองบัวตะเกียดจัดทำแผนปฏิบัติการในการป้องกันและบรรเทาสาธารณภัย โดยมีวัตถุประสงค์ ดังนี้

- 1.1 เพื่อสร้างเสริมความรู้ ความเข้าใจ และความตระหนักเกี่ยวกับสาธารณสุขให้แก่ประชาชนและชุมชน
- 1.2 เพื่อให้ประชาชนและชุมชนเข้ามามีส่วนร่วมในการจัดทำแผนฯ อันจะนำไปสู่การเตรียมความพร้อมและการสร้างความเชื่อมั่นในการป้องกันและบรรเทาสาธารณภัย
- 1.3 เพื่อพัฒนาขีดความสามารถในการให้บริการด้านการป้องกันและบรรเทาสาธารณภัยได้อย่างมีประสิทธิภาพ สามารถลดความสูญเสียที่เกิดจากภัยพิบัติให้เหลือน้อยที่สุด
- 1.4 เพื่อให้ประชาชนที่ประสบภัยได้รับการช่วยเหลือฟื้นฟูอย่างทั่วถึงและทันเวลา
- 1.5 เพื่อบูรณาการระบบการสั่งการที่มีเอกภาพในการป้องกันและบรรเทาสาธารณภัย
- 1.6 เพื่อสร้างระบบบริหารจัดการสาธารณสุขที่ดี และสอดคล้องกับวัฏจักรการเกิดภัย

## บทที่ 2

### ข้อมูลพื้นฐานของเทศบาลหนองบัวตะเกียด

#### 2.1 ลักษณะทางภูมิศาสตร์ (ข้อมูลจากแผนพัฒนาของเทศบาลหนองบัวตะเกียด)

เทศบาลตำบลหนองบัวตะเกียด (ที่ตั้ง สภาพภูมิประเทศ แหล่งน้ำที่สำคัญ ฯลฯ) ตำบลหนองบัวตะเกียด อำเภอด่านขุนทด จังหวัดนครราชสีมา ตั้งอยู่ภาคตะวันออกเฉียงเหนือ เหนือระดับน้ำทะเล 200 เมตร ภูมิประเทศ ส่วนใหญ่เป็นที่ราบลุ่ม มีลำน้ำ มีบึง, หนอง, อ่างเก็บน้ำและฝาย ตำบลหนองบัวตะเกียด พื้นที่ส่วนใหญ่ใช้ประโยชน์ในการทำพืชสวน ทำพืชไร่ มีลักษณะภูมิประเทศโดยทั่วไป มีรูปลักษณะเป็นพื้นที่ราบลอนคลื่น ส่วนใหญ่เป็นที่ราบทางการเกษตร เนื้อที่เทศบาลตำบลหนองบัวตะเกียด มีพื้นที่ประมาณ 70.73 ตารางกิโลเมตร หรือประมาณ 44,065 ไร่ เขตติดต่อ ดังนี้

ทิศเหนือ ติดต่อกับ ต.บ้านแปรง

ทิศใต้ ติดต่อกับ ต.ด่านขุนทด

ทิศตะวันตก ติดต่อกับ ต.กุดพิมาน

ทิศตะวันออก ติดต่อกับ ต.โนนเมืองพัฒนาและ ต.หนองบัวละคร

#### 2.2 ประชากร (ข้อมูลจากแผนพัฒนาของเทศบาลตำบลหนองบัวตะเกียด)

จำนวนประชากร ประชากรทั้งสิ้นจำนวน 8,721 คน แยกเป็นชาย จำนวน 4,242 คน หญิง จำนวน 4,479 คน มีความหนาแน่นเฉลี่ย 0.81 คน ต่อตารางกิโลเมตร และมีจำนวนครัวเรือนทั้งสิ้น 1,825 ครัวเรือน

#### 2.3 ลักษณะการประกอบอาชีพ

ประชาชนร้อยละ 80 ของเทศบาลตำบลหนองบัวตะเกียด ประกอบอาชีพเกษตรกรรม ทั้งนี้เนื่องจากสภาพภูมิศาสตร์ที่เหมาะสมกับ การเพาะปลูก /การเลี้ยงสัตว์/การประมง เป็นต้น

เฉลี่ยรายได้ประชากรต่อหัว/ต่อปี 40,000 บาท

2.4 สถิติการเกิดสาธารณภัยของเทศบาลตำบลหนองบัวตะเกียด (ประวัติการเกิดภัยเรียงตามระดับความรุนแรงของภัยจากมากไปหาน้อย)

##### (1) อุทกภัย/โคลนถล่ม

วัน เดือน ปี ที่เกิดภัย	สาเหตุการเกิดภัย	พื้นที่ประสบภัย (หมู่บ้าน/ชุมชน)	จำนวนครัวเรือน ที่ประสบภัย (ครัวเรือน)	เสียชีวิต (คน)	บาดเจ็บ (คน)	มูลค่าความเสียหาย (บาท)
-	-	-	-	-	-	-

(ที่มา : ..... ข้อมูล ณ วันที่.....เดือน.....พ.ศ.....)

## (2) วาทภัย

วัน เดือน ปี ที่เกิดภัย	สาเหตุการเกิด ภัย	พื้นที่ประสบภัย (หมู่บ้าน/ชุมชน)	จำนวนบ้านเรือน เสียหายทั้งหมด (หลัง)	จำนวนบ้านเรือน เสียหายบางส่วน (หลัง)	มูลค่าความเสียหาย (บาท)
-	-	-	-	-	-

(ที่มา : ..... ข้อมูล ณ วันที่.....เดือน.....พ.ศ.....)

## (3) ภัยแล้ง

วัน เดือน ปี ที่เกิดภัย	สาเหตุการ เกิดภัย	พื้นที่ประสบภัย (หมู่บ้าน/ชุมชน)	จำนวนครัวเรือน ที่ประสบภัย (ครัวเรือน)	พื้นที่การเกษตร เสียหาย (ไร่)	จำนวนสัตว์ ที่ได้รับผลกระทบ (ตัว)	มูลค่า ความเสียหาย (บาท)
-	-	-	-	-	-	-

(ที่มา : ..... ข้อมูล ณ วันที่.....เดือน.....พ.ศ.....)

## (4) อัคคีภัย

วัน เดือน ปี ที่เกิดภัย	สาเหตุการ เกิดภัย	พื้นที่ประสบภัย (หมู่บ้าน/ชุมชน)	จำนวนครัวเรือน ที่ประสบภัย (ครัวเรือน)	เสียชีวิต (คน)	บาดเจ็บ (คน)	มูลค่า ความเสียหาย (บาท)
-	-	-	-	-	-	-

(ที่มา : ..... ข้อมูล ณ วันที่.....เดือน.....พ.ศ.....)

## 2.5 ข้อมูลความเสี่ยงภัย

### (1) พื้นที่เสี่ยงภัย

ที่	หมู่บ้าน/ชุมชน	ลักษณะทางกายภาพ	ประเภทภัยที่เกิดขึ้นบ่อยครั้ง/ คาดว่าจะเกิดขึ้น
1	บ้านหนองบัวตะเกียด	เป็นชุมชนหนาแน่น	อัคคีภัย, วาตภัย
2	บ้านห้วยใหญ่	เป็นชุมชนหนาแน่น	อัคคีภัย, วาตภัย
3	บ้านหนองกระเทียมใต้	เป็นชุมชนหนาแน่น	อัคคีภัย, วาตภัย
4	บ้านดอนมุกมัน	เป็นชุมชนหนาแน่น	อัคคีภัย, วาตภัย
5	บ้านสระขี้ดุ่น	เป็นชุมชนหนาแน่น	อัคคีภัย, วาตภัย



(2) ประชากรกลุ่มเสี่ยงภัย

หมู่บ้าน/ ชุมชน	เด็ก (คน)	คนชรา (คน)	คนพิการ (คน)	คนป่วย (คน)	หญิงมีครรภ์ (คน)	รวม
บ้านหนองบัวตะเกียด	136	291	35	129	-	591
บ้านห้วยใหญ่	49	87	6	37	-	179
บ้านหนองกระเทียมใต้	90	70	7	45	6	218
บ้านดอนมุกมัน	70	70	11	48	2	201
บ้านสระจืดุ่น	56	104	14	44	4	222
รวม	401	622	73	303	12	1411

หมายเหตุ: เด็ก หมายถึง บุคคลที่มีอายุ 10 ปีลงมา

คนชรา หมายถึง บุคคลที่มีอายุตั้งแต่ 65 ปีขึ้นไป

(3) ข้อมูลด้านเศรษฐกิจที่สำคัญ

(3.1) ด้านปศุสัตว์ (ข้อมูลจากปศุสัตว์อำเภอ)

หมู่บ้าน/ ชุมชน	โค (ตัว)	กระบือ (ตัว)	สุกร (ตัว)	แพะ (ตัว)	แกะ (ตัว)	เป็ด (ตัว)	ไก่ (ตัว)	ห่าน (ตัว)	นกกระทา (ตัว)	อื่นๆ (ตัว)	รวม (ตัว)
บ้านหนองบัวตะเกียด	120	100	90	-	-	500	600	5	-	-	1,410
บ้านห้วยใหญ่	60	-	30	-	-	-	200	-	-	-	290
บ้านหนองกระเทียมใต้	90	20	30	-	-	30	250	-	-	-	426
บ้านดอนมุกมัน	80	50	20	-	-	-	100	-	-	-	250
บ้านสระจืดุ่น	85	60	20	-	-	100	200	-	-	-	465
รวม	435	230	190	-	-	630	1,350	5	-	-	2,846

(3.2) ด้านการเกษตร (ข้อมูลจากเกษตรอำเภอ)

หมู่บ้าน/ ชุมชน	นาข้าว (ไร่)	พืชไร่ (ไร่)	พืชสวน และอื่นๆ (ไร่)	รวม
บ้านหนองบัวตะเกียด	3,590	215	106	3,912
บ้านห้วยใหญ่	825	15	110	950
บ้านหนองกระเทียมใต้	1,040	79	121	1,240
บ้านดอนมุกมัน	1,155	105	20	1,280
บ้านสระจืดุ่น	850	67	13	930
รวม	7,460	482	370	8312

### (3.3) ด้านประมง (ข้อมูลจากประมงอำเภอ)

หมู่บ้าน/ ชุมชน	บ่อปลา (ไร่)	บ่อกุ้ง ปู และหอย (ไร่)	รวม (ไร่)	สัตว์น้ำที่เลี้ยงในกระชัง (ตารางเมตร)
บ้านหนองบัวตะเกียด	-	6	6	
บ้านห้วยใหญ่	-	-	-	-
บ้านหนองกระเทียมใต้	-	-	-	-
บ้านคอนมุกมัน	-	-	-	-
บ้านสระจีตุ่น	-	-	-	-
รวม	-	6	6	-

### 2.6 การประเมินความเสี่ยงภัยของเทศบาลตำบลหนองบัวตะเกียด

จากข้อมูลสำคัญดังกล่าวเบื้องต้น ทำให้เทศบาลตำบลหนองบัวตะเกียด มีความเสี่ยงต่อการเกิดสาธารณภัย ดังนี้ (เรียงจากความเสียหายมาก ไปหาน้อยตามลำดับ)

ลำดับที่	ประเภทของภัย	ลักษณะของการเกิดภัย
1	อุทกภัยและดินถล่ม	- น้ำล้นตลิ่ง ฯลฯ
2	वादภัย	- เกิดพายุหมุนเขตร้อน บริเวณที่โล่ง ฯลฯ
3	ภัยแล้ง	- น้ำในแม่น้ำ.....แห้งขอด ฝนทิ้งช่วง - น้ำในแม่น้ำ.....ซึ่งเป็นแหล่งน้ำสำหรับผลิตน้ำประปา ลดน้อยจนไม่เพียงพอ ฯลฯ

จากความเสี่ยงต่อสาธารณภัย ดังกล่าวข้างต้น ส่งผลกระทบต่อชีวิตและทรัพย์สินของประชาชนและของรัฐ ดังนั้นเทศบาลตำบลหนองบัวตะเกียด จึงจัดทำแผนปฏิบัติการในการป้องกันและบรรเทาสาธารณภัยเทศบาลตำบลหนองบัวตะเกียด พ.ศ. 2555 ขึ้นเพื่อป้องกันการสูญเสียชีวิต/ทรัพย์สินและบรรเทาความเดือดร้อนให้กับผู้ประสบภัย

**หมายเหตุ :** ให้เทศบาลตำบลหนองบัวตะเกียด พิจารณาประเมินความเสี่ยงของภัยจากความถี่การเกิดของภัย/การสามารถควบคุมภัยในพื้นที่ให้สงบได้โดยเร็วว่าอยู่ในระดับใด มาก ปานกลาง หรือน้อย การจัดลำดับความเสี่ยงภัยควรเน้นที่ความเสี่ยงสูงและปานกลาง

## บทที่ 3

### การจัดตั้งกองอำนาจการป้องกันและบรรเทาสาธารณภัย

#### 3.1 องค์การปฏิบัติ

3.1.1 กองอำนาจการป้องกันและบรรเทาสาธารณภัยของเทศบาลตำบลหนองบัวตะเกียด ทำหน้าที่เป็นหน่วยงานของผู้อำนาจการท้องถิ่น และให้มีที่ทำการ โดยให้ใช้สำนักงานเทศบาลตำบลหนองบัวตะเกียด เป็นสำนักงานของผู้อำนาจการท้องถิ่น มีนายกเทศมนตรีเทศบาลตำบลหนองบัวตะเกียด เป็นผู้อำนาจการ ปลัดเทศบาลเป็นผู้ช่วยผู้อำนาจการ กำนัน ผู้ใหญ่บ้าน และภาคเอกชนในพื้นที่ร่วมปฏิบัติงานในกองอำนาจการป้องกันและบรรเทาสาธารณภัย รับผิดชอบในการป้องกันและบรรเทา-

สาธารณภัยในเขตเทศบาลตำบลหนองบัวตะเกียด และเป็นหน่วยเผชิญเหตุเมื่อเกิดภัยพิบัติขึ้นในพื้นที่

#### 3.1.2 ภารกิจของกองอำนาจการป้องกันและบรรเทาสาธารณภัยเทศบาลตำบลหนองบัวตะเกียด

(1) อำนาจการ ควบคุม ปฏิบัติงาน และประสานการปฏิบัติเกี่ยวกับการดำเนินการป้องกันและบรรเทาสาธารณภัยในเขตพื้นที่เทศบาลตำบลหนองบัวตะเกียด

(2) สนับสนุนกองอำนาจการป้องกันและบรรเทาสาธารณภัยซึ่งมีพื้นที่ติดต่อ หรือใกล้เคียง หรือเขตพื้นที่อื่นเมื่อได้รับการร้องขอ

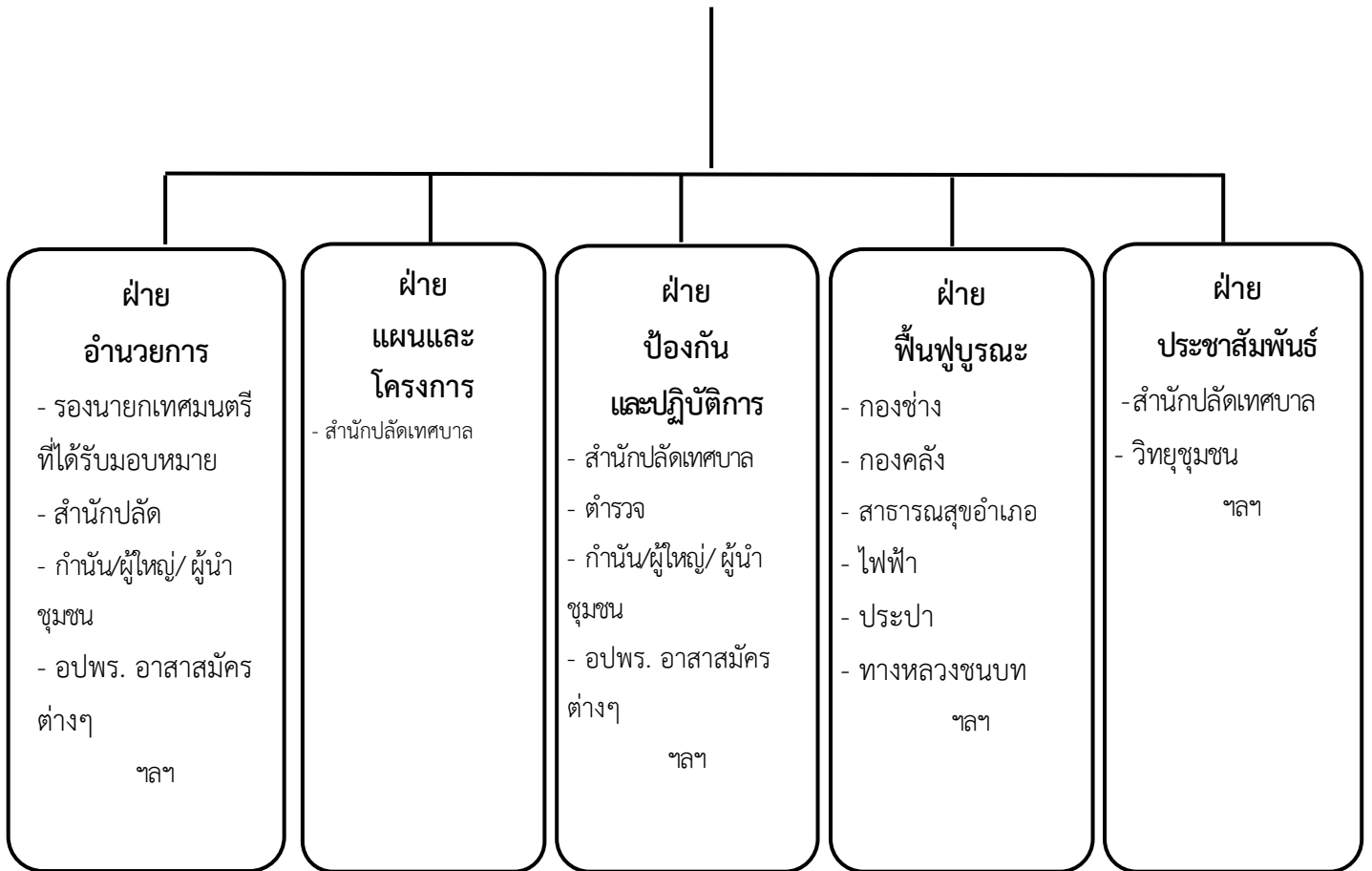
(3) ประสานกับส่วนราชการและหน่วยงานที่เกี่ยวข้องในเขตพื้นที่ที่รับผิดชอบ รวมทั้งประสานความร่วมมือกับภาคเอกชนในการปฏิบัติการป้องกันและบรรเทาสาธารณภัยทุกชั้นตอน

#### 3.2 โครงสร้างและหน้าที่ของกองอำนาจการป้องกันและบรรเทาสาธารณภัยเทศบาลตำบลหนองบัวตะเกียด

3.2.1 โครงสร้างกองอำนาจการป้องกันและบรรเทาสาธารณภัยเทศบาลตำบลหนองบัวตะเกียด ประกอบด้วย 6 ฝ่าย ได้แก่

- (1) ฝ่ายอำนาจการ
- (2) ฝ่ายแผนและโครงการ
- (3) ฝ่ายป้องกันและปฏิบัติการ
- (4) ฝ่ายฟื้นฟูบูรณะ
- (5) ฝ่ายประชาสัมพันธ์
- (6) ฝ่ายสื่อสาร

# กองอำนวยการป้องกันและบรรเทาสาธารณภัยเทศบาล ตำบลหนองบัวตะเกียด



## แผนภูมิที่ 3.1 โครงสร้างกองอำนวยการป้องกันและบรรเทาสาธารณภัยเทศบาลตำบลหนองบัวตะเกียด

### 3.2.2 หน้าที่

(1) ฝ่ายอำนาจการ ทำหน้าที่ อำนวยการ ควบคุม กำกับดูแล ในการป้องกันและบรรเทาสาธารณภัย เป็นไปอย่างมีประสิทธิภาพและประสิทธิผล และวางระบบการติดต่อสื่อสารในการป้องกันและบรรเทาสาธารณภัย ระหว่างกองอำนวยการป้องกันและบรรเทาสาธารณภัยทุกระดับและฝ่ายที่เกี่ยวข้อง ให้การติดต่อเป็นไปอย่างรวดเร็ว ต่อเนื่องและเชื่อถือได้ตลอดเวลา

(2) ฝ่ายแผนและโครงการ ทำหน้าที่เกี่ยวกับงานการวางแผนการป้องกันและบรรเทาสาธารณภัย การพัฒนา แผนงาน การพัฒนาเกี่ยวกับการป้องกันและบรรเทาสาธารณภัยในทุกขั้นตอน งานติดตามประเมินผลงานการฝึกซ้อม แผนฯ งานการจัดฝึกอบรมต่างๆ และงานการจัดทำโครงการเกี่ยวกับการป้องกันและบรรเทาสาธารณภัย

(3) ฝ่ายป้องกันและปฏิบัติการ ทำหน้าที่ติดตามสถานการณ์ รวบรวมข้อมูล ประเมินสถานการณ์ที่อาจ เกิดขึ้น วางมาตรการต่างๆ ในการป้องกันภัยมิให้ภัยเกิดขึ้น หรือเกิดขึ้นแล้วให้ได้รับความเสียหายน้อยที่สุด

จัดระเบียบแจ้งเตือนภัย การช่วยเหลือประชาชนผู้ประสบภัย งานการข่าว การรักษาความปลอดภัย และการปฏิบัติการจิตวิทยา

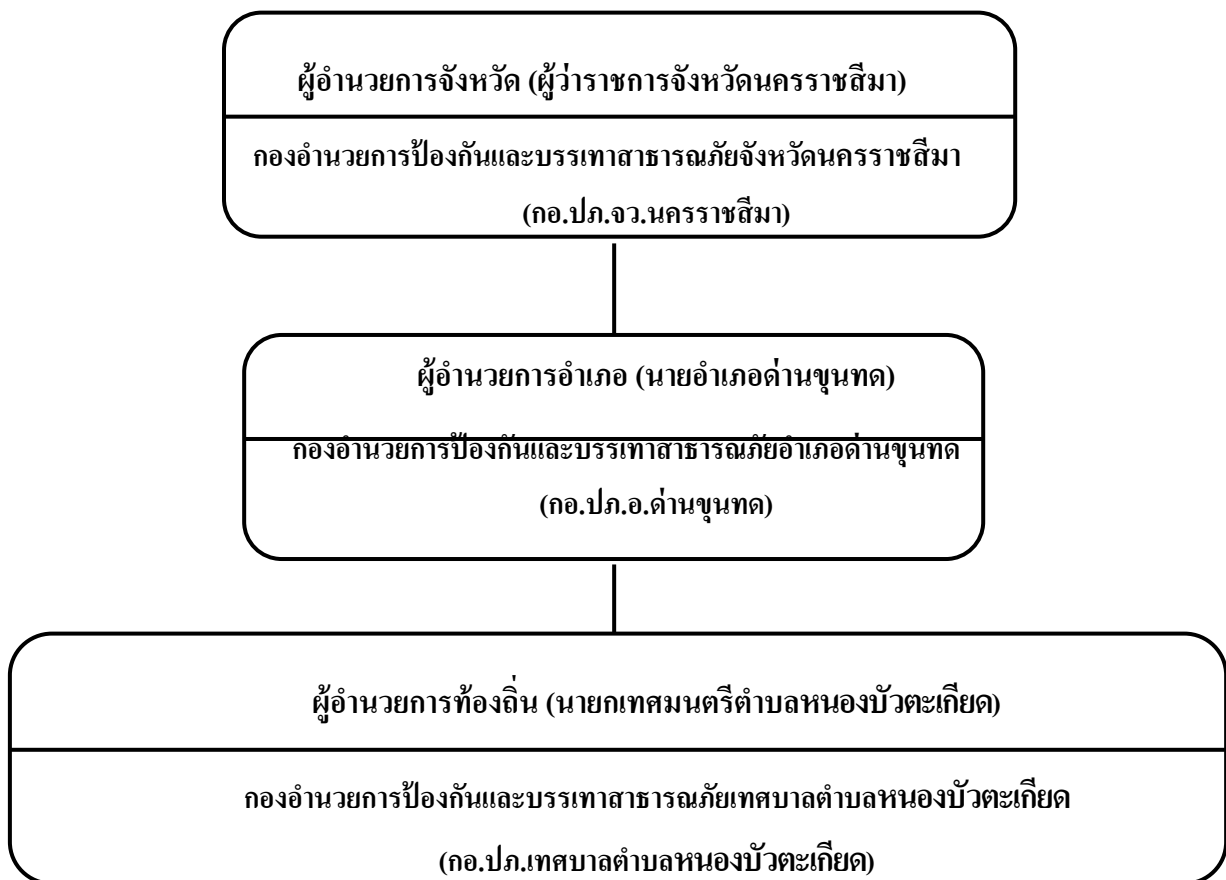
(4) ฝ่ายฟื้นฟูบูรณะ ทำหน้าที่สำรวจความเสียหาย และความต้องการด้านต่างๆ จัดทำบัญชี ผู้ประสบสาธารณภัย ประสานงานกับทุกหน่วยงานที่เกี่ยวข้องกับการสงเคราะห์ผู้ประสบสาธารณภัย เพื่อให้การสงเคราะห์และฟื้นฟูคุณภาพชีวิตทั้งทางด้านร่างกายและจิตใจแก่ผู้ประสบสาธารณภัย พร้อมทั้งดำเนินการฟื้นฟูบูรณะสิ่งที่ชำรุดเสียหายให้กลับคืนสู่สภาพเดิม หรือใกล้เคียงกับสภาพเดิมให้มากที่สุด

(5) ฝ่ายประชาสัมพันธ์ ทำหน้าที่เป็นเจ้าหน้าที่เกี่ยวกับการประชาสัมพันธ์ เผยแพร่ความรู้เกี่ยวกับการป้องกันและบรรเทาสาธารณภัยและการแถลงข่าวข้อเท็จจริงเกี่ยวกับความเสียหายและความช่วยเหลือ ให้แก่สื่อมวลชนและประชาชนทั่วไปได้ทราบ

### 3.3 การบรรจุกำลัง

3.3.1 ในภาวะปกติ ใช้กำลังเจ้าหน้าที่ของเทศบาลตำบลหนองบัวตะเกียด เป็นหลัก

3.3.2 เมื่อคาดว่าจะเกิดหรือเกิดสาธารณภัยขึ้นในพื้นที่ใด ให้กองอำนาจการป้องกันและบรรเทาสาธารณภัยเข้าควบคุมสถานการณ์ ปฏิบัติหน้าที่ และเพื่อช่วยเหลือประชาชนในพื้นที่โดยเร็ว และรายงานให้ผู้อำนาจการอำเภอทราบทันที



แผนภูมิที่ 3.2 โครงสร้างการบังคับบัญชาของกองอำนาจการป้องกันและบรรเทาสาธารณภัยในเขตพื้นที่

# บทที่ 4

## การปฏิบัติก่อนเกิดสาธารณภัย

### 4.1 วัตถุประสงค์

เพื่อเตรียมการด้านทรัพยากร ระบบการปฏิบัติการและเตรียมความพร้อมไว้รองรับสถานการณ์สาธารณภัยที่อาจเกิดขึ้น ได้อย่างมีประสิทธิภาพ

### 4.2 หลักการปฏิบัติ

ให้เทศบาลตำบลหนองบัวตะเกียด และหน่วยงานที่เกี่ยวข้องจัดเตรียมและจัดหาทรัพยากรที่จำเป็นเพื่อการป้องกันและบรรเทาสาธารณภัยให้เหมาะสมกับผลการประเมินความเสี่ยงและความอ่อนแอของพื้นที่ รวมทั้งการวางแผนปฏิบัติการให้พร้อมเผชิญสาธารณภัยและดำเนินการฝึกซ้อมตามแผนที่กำหนดอย่างสม่ำเสมอเป็นประจำ เพื่อให้เกิดความพร้อมในทุกด้านและทุกภาคส่วนในเขตพื้นที่เทศบาลตำบลหนองบัวตะเกียด

หลักการปฏิบัติ	แนวทางปฏิบัติ	ผู้รับผิดชอบ
<b>1. การป้องกันและลดผลกระทบ</b> 1.1. การวิเคราะห์ความเสี่ยงภัย	<ul style="list-style-type: none"><li>- ประเมินความเสี่ยงภัยและความอ่อนแอในพื้นที่ โดยพิจารณาจากข้อมูลสถิติการเกิดภัยและจากการวิเคราะห์ข้อมูลสภาพแวดล้อมต่างๆ</li><li>- จัดทำแผนที่เสี่ยงภัย แยกตามประเภทภัย</li></ul>	<ul style="list-style-type: none"><li>- สำนักปลัดเทศบาล (ผู้รับผิดชอบหลัก)</li><li>- กองช่าง</li><li>- กำนัน/ผู้ใหญ่บ้าน/ผู้นำชุมชน</li><li>- ผู้นำคณะกรรมการป้องกันและบรรเทาสาธารณภัย หมู่บ้าน/ชุมชน</li></ul>
1.2. การเตรียมการด้านฐานข้อมูลและระบบสารสนเทศ	<ul style="list-style-type: none"><li>(1) จัดทำฐานข้อมูลเพื่อสนับสนุนการบริหารจัดการสาธารณภัย</li><li>(2) พัฒนาระบบเชื่อมโยงข้อมูลด้านสาธารณภัยระหว่างหน่วยงานให้มีประสิทธิภาพและสามารถใช้งานได้ร่วมกัน</li><li>(3) กระจายข้อมูลด้านสาธารณภัยไปยังหน่วยงานที่มีหน้าที่ปฏิบัติการ</li></ul>	<ul style="list-style-type: none"><li>- สำนักปลัดเทศบาล (ผู้รับผิดชอบหลัก)</li></ul>
1.3. การส่งเสริมให้ความรู้และสร้างความตระหนักด้านการป้องกันและบรรเทาสาธารณภัย	<ul style="list-style-type: none"><li>(1) สนับสนุนให้สื่อประชาสัมพันธ์ทุกแขนงมีบทบาทในการรณรงค์ประชาสัมพันธ์เพื่อปลูกฝังจิตสำนึกด้านความปลอดภัย (Safety Mind)</li></ul>	<ul style="list-style-type: none"><li>- สำนักปลัดเทศบาล (ผู้รับผิดชอบหลัก)</li><li>- กำนัน/ผู้ใหญ่บ้าน/ผู้นำชุมชน</li><li>- ผู้นำคณะกรรมการป้องกันและ</li></ul>

หลักการปฏิบัติ	แนวทางปฏิบัติ	ผู้รับผิดชอบ
	<p>อย่างต่อเนื่อง</p> <p>(2) เผยแพร่และเสริมสร้างความรู้ความเข้าใจแก่ประชาชนเกี่ยวกับความปลอดภัยในชีวิตประจำวัน</p> <p>(3) พัฒนารูปแบบและเนื้อหาการรณรงค์ประชาสัมพันธ์ให้ชัดเจน เข้าใจง่าย เหมาะสม เข้าถึงกลุ่มเป้าหมายแต่ละกลุ่ม และเป็นที่น่าสนใจ</p> <p>(4) ส่งเสริมและสนับสนุนให้องค์กรเครือข่ายในการป้องกันและบรรเทาสาธารณภัยทุกภาคส่วน ทั้งภาครัฐ ภาคเอกชน และอาสาสมัครต่างๆ มีส่วนร่วมในการรณรงค์ในเรื่องความปลอดภัยอย่างต่อเนื่อง</p>	<p>บรรเทาสาธารณภัยหมู่บ้าน/ชุมชน</p>
<p>1.4. การเตรียมการป้องกันด้านโครงสร้างและเครื่องหมายสัญญาณเตือนภัย</p>	<p>(1) จัดหาพื้นที่รองรับน้ำและกักเก็บน้ำ</p> <p>(2) ก่อสร้างกำแพง ผนัง หรือบ่อดักตะกอน เพื่อป้องกันการเอ่อล้นหรือสูญเสียพื้นดินจากการกัดเซาะชายฝั่งของทะเลและแม่น้ำ</p> <p>(3) สร้างอาคารหรือสถานที่เพื่อเป็นสถานที่หลบภัย สำหรับพื้นที่ที่การหนีภัยทำได้ยาก หรือไม่มีพื้นที่หลบภัยที่เหมาะสม</p> <p>(4) ก่อสร้าง/ปรับปรุงเส้นทางเพื่อการส่งกำลังบำรุง หรือเส้นทางไปสถานที่หลบภัยให้ใช้งานได้ตลอดเวลา</p>	<p>- สำนักปลัดเทศบาล (ผู้รับผิดชอบหลัก)</p> <p>- กองช่าง</p> <p>- กำนัน/ผู้ใหญ่บ้าน/ผู้นำชุมชน</p> <p>- ผู้นำคณะกรรมการป้องกันและบรรเทาสาธารณภัยหมู่บ้าน/ชุมชน</p>
<p>2. การเตรียมความพร้อม</p> <p>2.1 ด้านการจัดระบบปฏิบัติการฉุกเฉิน</p>	<p>(1) จัดทำคู่มือและจัดทำแผนปฏิบัติการฉุกเฉินและแผนสำรองของหน่วยงาน และมีการฝึกซ้อมแผน</p>	<p>- สำนักปลัดเทศบาล (ผู้รับผิดชอบหลัก)</p> <p>- กองช่าง</p>

หลักการปฏิบัติ	แนวทางปฏิบัติ	ผู้รับผิดชอบ
	<p>เป็นประจำทุกปี</p> <p>(2) จัดเตรียมระบบการติดต่อสื่อสารหลักและสื่อสารสำรอง</p> <p>(3) กำหนดแนวทางการประชาสัมพันธ์ข่าวสารแก่ประชาชนและเจ้าหน้าที่</p> <p>(4) จัดเตรียมระบบการแจ้งเตือนภัยและส่งสัญญาณเตือนภัยให้ประชาชนและเจ้าหน้าที่ที่ได้รับทราบล่วงหน้า</p> <p>(5) จัดเตรียมเส้นทางอพยพและจัดเตรียมสถานที่ปลอดภัยสำหรับคนและสัตว์เลี้ยง</p> <p>(6) กำหนดมาตรการรักษาความปลอดภัย ความสงบเรียบร้อย รวมทั้งการควบคุม การจราจรและการสัญจรภายในเขตพื้นที่</p> <p>(7) จัดระบบการดูแลสิ่งของบริจาคและการสงเคราะห์ผู้ประสบภัย</p> <p>(8) จัดทำบัญชีรายชื่อคนที่ต้องช่วยเหลือเป็นกรณีพิเศษ</p>	<p>- ตำรวจ</p> <p>- กำนัน/ผู้ใหญ่บ้าน/ผู้นำชุมชน</p> <p>- ผู้นำคณะกรรมการป้องกันและบรรเทาสาธารณภัยหมู่บ้าน/ชุมชน</p> <p>- อปพร. ,อส.</p>
2.2 ด้านบุคลากร	<p>(1) จัดเตรียมเจ้าหน้าที่ที่รับผิดชอบงานป้องกันและบรรเทาสาธารณภัย และกำหนดวิธีการปฏิบัติตามหน้าที่และขั้นตอนต่างๆ</p> <p>(2) วางระบบการพัฒนาศักยภาพและการฝึกอบรมบุคลากรด้านการป้องกันและบรรเทาสาธารณภัย</p> <p>(3) จัดทำบัญชีผู้เชี่ยวชาญเฉพาะด้านต่างๆ หรือเจ้าหน้าที่จากหน่วยงานและองค์กรที่เกี่ยวข้อง</p> <p>(4) การเสริมสร้างศักยภาพชุมชนด้านการป้องกันและบรรเทาสาธารณ</p>	<p>- ส ำ น ัก ป ้ ล ัด เ ท ศ บ ำ ล (ผู้รับผิดชอบหลัก)</p> <p>- กำนัน/ผู้ใหญ่บ้าน/ผู้นำชุมชน</p> <p>- ผู้นำคณะกรรมการป้องกันและบรรเทาสาธารณภัยหมู่บ้าน/ชุมชน</p>



หลักการปฏิบัติ	แนวทางปฏิบัติ	ผู้รับผิดชอบ
<p>2.3 ด้านเครื่องจักรกล ยานพาหนะ วัสดุอุปกรณ์ เครื่องมือเครื่องใช้ และพลังงาน</p>	<p>กัย โดยการฝึกอบรมประชาชน</p> <p>(1) จัดเตรียมเครื่องจักรกล ยานพาหนะ เครื่องมือ วัสดุอุปกรณ์ ที่จำเป็นให้พร้อม ใช้งานได้ทันที</p> <p>(2) จัดทำบัญชีเครื่องจักรกล ยานพาหนะ เครื่องมือ วัสดุอุปกรณ์ ของหน่วยงานภาคีเครือข่ายทุกภาค ส่วน</p> <p>(3) พัฒนาเครื่องจักรกล เครื่องมือ วัสดุ อุปกรณ์ด้านสาธารณสุขให้ ทันสมัย</p> <p>(4) จัดหาเครื่องมือและอุปกรณ์ที่ จำเป็นพื้นฐานสำหรับชุมชน</p> <p>(5) จัดเตรียมระบบเตือนภัย</p> <p>(6) จัดหาน้ำมันเชื้อเพลิงสำรอง/ แหล่งพลังงานสำรอง</p>	<p>- สำนักปลัดเทศบาล (ผู้รับผิดชอบหลัก)</p> <p>- กองช่าง</p> <p>- ตำรวจ</p> <p>- กำนัน/ผู้ใหญ่บ้าน/ผู้นำชุมชน</p> <p>- ผู้นำคณะกรรมการป้องกันและ บรรเทาสาธารณภัยหมู่บ้าน/ ชุมชน</p>
<p>2.4 ด้านการเตรียมรับ สถานการณ์</p>	<p>(1) จัดประชุมหน่วยงานที่เกี่ยวข้อง กับการป้องกันและบรรเทาสา รณภัย เช่น สถานพยาบาล ไฟฟ้า ประปา ผู้นำชุมชน ฯลฯ</p> <p>(2) มอบหมายภารกิจ ความ รับผิดชอบให้แก่หน่วยงานนั้น</p> <p>(3) กำหนดผู้ประสานงานที่ สามารถติดต่อได้ตลอดเวลาของแต่ละ หน่วยงาน</p>	<p>- สำนักปลัดเทศบาล</p>

## บทที่ 5

### การปฏิบัติในภาวะฉุกเฉิน

#### 5.1 วัตถุประสงค์

5.1.1 เพื่อดำเนินการระงับภัยที่เกิดขึ้นให้ยุติลงโดยเร็ว หรือลดความรุนแรงของภัยที่เกิดขึ้น โดยการประสานความร่วมมือจากทุกภาคส่วน

5.1.2 เพื่อรักษาชีวิต ทรัพย์สิน และสภาวะแวดล้อมที่ได้รับผลกระทบจากการเกิดภัยพิบัติให้สูญเสียน้อยที่สุด

#### 5.2 การปฏิบัติเมื่อเกิดสาธารณภัย

คณะกรรมการป้องกันและบรรเทาสาธารณภัยหมู่บ้าน/ชุมชน กองอำนวยการป้องกันและบรรเทาสาธารณภัยเทศบาลตำบลหนองบัวตะเกียด หรือกองอำนวยการป้องกันและบรรเทาสาธารณภัยอำเภอคำม่วน และหน่วยงานที่เกี่ยวข้อง ดำเนินการตามขั้นตอนและวิธีปฏิบัติ ดังนี้

##### 5.2.1 กรณีเมื่อเกิดสาธารณภัย ระดับหมู่บ้าน/ชุมชน

หลักการปฏิบัติ	แนวทางปฏิบัติ	ผู้รับผิดชอบ
1 การแจ้งเหตุ	ประชาชน/อาสาสมัคร/คณะกรรมการฯ ฝ่ายแจ้งเตือนภัย แจ้งเหตุให้ประธานคณะกรรมการป้องกันและบรรเทาสาธารณภัยหมู่บ้าน/ชุมชน และผู้อำนวยการท้องถิ่น/ผู้ที่ผู้อำนวยการท้องถิ่นมอบหมายทราบโดยทางวิทยุสื่อสาร/โทรศัพท์ - วิทยุสื่อสาร ความถี่ 155.350MHz - โทรศัพท์สายด่วน	- คณะกรรมการป้องกันและบรรเทาสาธารณภัยหมู่บ้าน/ชุมชน ฝ่ายแจ้งเตือนภัย (ผู้รับผิดชอบหลัก) - กำนัน/ผู้ใหญ่บ้าน - อปพร./มิสเตอร์เตือนภัย/OTOS/อาสาสมัครต่างๆ
2 การระงับเหตุ	คณะกรรมการป้องกันและบรรเทาสาธารณภัยหมู่บ้าน/ชุมชน อปพร./มิสเตอร์เตือนภัย/OTOS/อาสาสมัครต่างๆ เข้าระงับเหตุ ตามแผนป้องกันและบรรเทาสาธารณภัยชุมชน	- คณะกรรมการป้องกันและบรรเทาสาธารณภัยหมู่บ้าน/ชุมชน (ผู้รับผิดชอบหลัก) - กำนัน/ผู้ใหญ่บ้าน - อปพร./มิสเตอร์เตือนภัย/OTOS/อาสาสมัครต่างๆ
3 การประสานหน่วยงานต่างๆ	● กรณีมีผู้บาดเจ็บให้ประสานสถานพยาบาลในพื้นที่ข้างเคียง - วิทยุสื่อสาร ความถี่ 155.775MHz - โทรศัพท์สายด่วน	- คณะกรรมการป้องกันและบรรเทาสาธารณภัยหมู่บ้าน/ชุมชน ฝ่ายสื่อสารประชาสัมพันธ์ (ผู้รับผิดชอบหลัก)

หลักการปฏิบัติ	แนวทางปฏิบัติ	ผู้รับผิดชอบ
	<ul style="list-style-type: none"> <li>• กรณีเกินศักยภาพของหมู่บ้าน/ชุมชนในการระงับภัย ให้ประสานคณะกรรมการป้องกันและบรรเทาสาธารณภัยหมู่บ้าน/ชุมชนรายงานต่อผู้อำนวยการท้องถิ่น เพื่อขอความช่วยเหลือ</li> </ul>	<ul style="list-style-type: none"> <li>- กำนัน/ผู้ใหญ่บ้าน</li> <li>- อปพร./มิสเตอร์เตือนภัย/OTOS/อาสาสมัครต่างๆ</li> </ul>

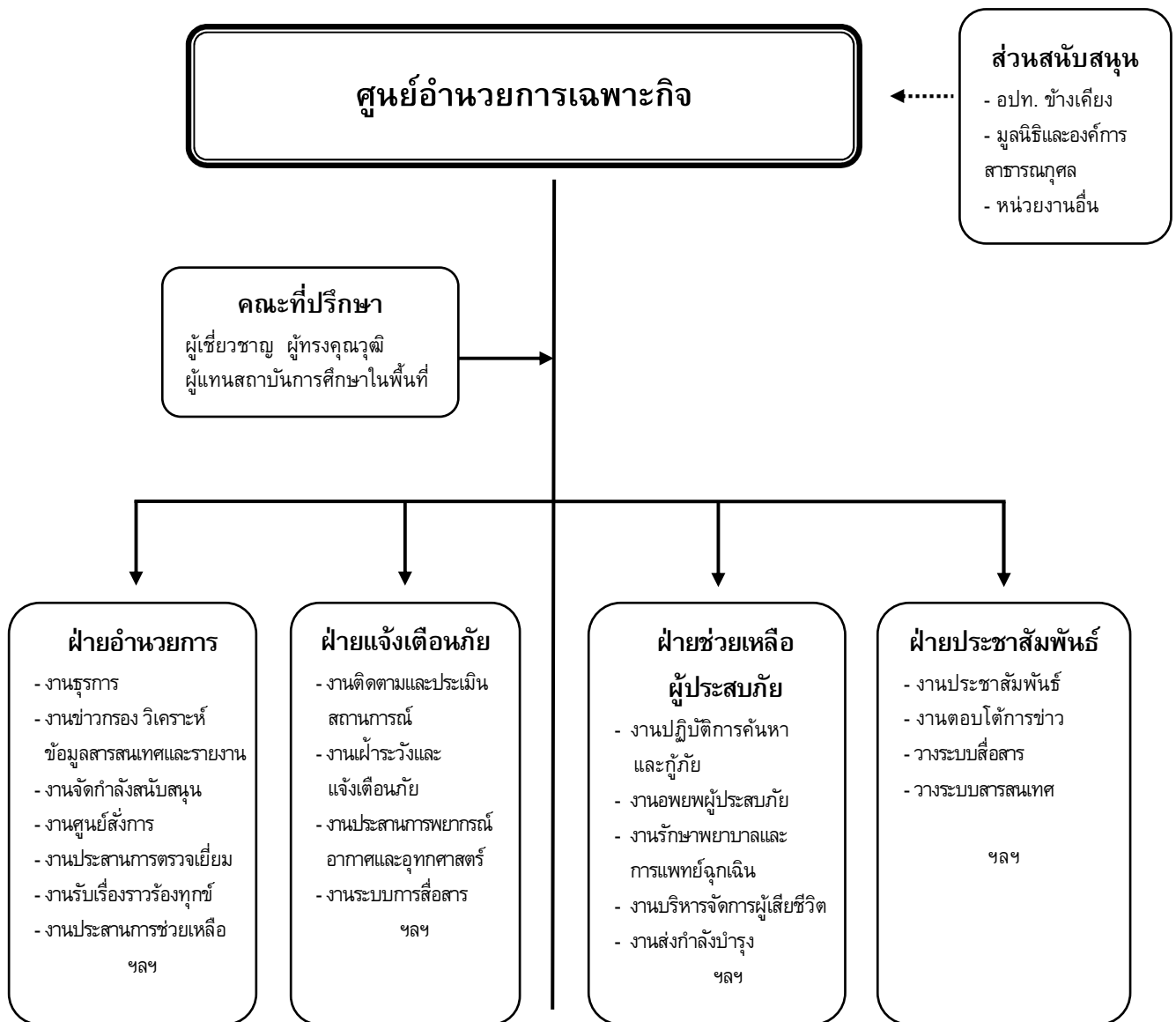
### 5.2.2 กรณีสาธารณภัยรุนแรงเกินกว่าระดับหมู่บ้าน/ชุมชนจะควบคุมได้

หลักการปฏิบัติ	แนวทางปฏิบัติ	ผู้รับผิดชอบ
1 การจัดตั้งศูนย์อำนวยการเฉพาะกิจฯ	ผู้อำนวยการท้องถิ่นออกคำสั่งตั้งศูนย์อำนวยการเฉพาะกิจฯ (ตามแผนภูมิที่ 5.1)	<ul style="list-style-type: none"> <li>- สำนักปลัดเทศบาล (ผู้รับผิดชอบหลัก)</li> <li>- กำนัน/ผู้ใหญ่บ้าน/ผู้นำชุมชน</li> <li>- ผู้นำคณะกรรมการป้องกันและบรรเทาสาธารณภัยหมู่บ้าน/ชุมชน</li> </ul>
2 การเฝ้าระวัง ติดตาม และรับแจ้งเหตุ 24 ชั่วโมง	- จัดเวรเฝ้าระวัง ติดตามสถานการณ์	<ul style="list-style-type: none"> <li>- สำนักปลัดเทศบาล (ผู้รับผิดชอบหลัก)</li> <li>- คณะกรรมการป้องกันและบรรเทาสาธารณภัยหมู่บ้าน/ชุมชนฝ่ายแจ้งเตือนภัย</li> <li>- กำนัน/ผู้ใหญ่บ้าน</li> <li>- หน่วยงานจัดการต้นน้ำ</li> <li>- อปพร./มิสเตอร์เตือนภัย/OTOS/อาสาสมัครต่างๆ</li> </ul>
3 แจ้งข่าวเตือนภัย	<ul style="list-style-type: none"> <li>- แจ้งผู้ประสานงานของหน่วยงานที่เกี่ยวข้องทราบ</li> <li>- แจ้งผ่านทางสื่อต่างๆ</li> <li>- ออกประชาสัมพันธ์เสียงตามสาย</li> </ul>	- สำนักปลัด
4 การระงับเหตุ	ผู้อำนวยการท้องถิ่นเข้าพื้นที่ และตั้งศูนย์บัญชาการเหตุการณ์ในที่เกิดเหตุ เพื่อเป็นจุดสั่งการ พร้อมจัดบุคลากร เครื่องมือ เครื่องใช้อุปกรณ์ และยานพาหนะในการระงับเหตุ	<ul style="list-style-type: none"> <li>- ผู้อำนวยการท้องถิ่น (ผู้รับผิดชอบหลัก)</li> <li>- ปลัดเทศบาล</li> </ul>

หลักการปฏิบัติ	แนวทางปฏิบัติ	ผู้รับผิดชอบ
5 การช่วยเหลือผู้ประสบภัย	<ul style="list-style-type: none"> <li>- ปฏิบัติการค้นหา และช่วยเหลือผู้ประสบภัย</li> <li>- ปฐมพยาบาลผู้ประสบภัยที่เจ็บป่วยเพื่อส่งไปรักษาตัวในโรงพยาบาลต่อไป</li> <li>- จัดหาปัจจัยสี่ให้แก่ผู้ประสบภัย</li> <li>- ให้การสงเคราะห์ผู้ประสบภัย</li> </ul>	<ul style="list-style-type: none"> <li>- ผู้อำนวยการท้องถิ่น/ ผู้บัญชาการเหตุการณ์ (ผู้รับผิดชอบหลัก)</li> <li>- ศูนย์บัญชาการเหตุการณ์</li> </ul>
6 การรายงานสถานการณ์	จัดเตรียมเจ้าหน้าที่เพื่อรายงานสถานการณ์ให้กองอำนาจการป้องกันและบรรเทาสาธารณภัยอำเภอ และกองอำนาจการป้องกันและบรรเทาสาธารณภัยจังหวัดทราบ จนกระทั่งสถานการณ์ภัยสิ้นสุด	<ul style="list-style-type: none"> <li>- ผู้อำนวยการท้องถิ่น/ ผู้บัญชาการเหตุการณ์ (ผู้รับผิดชอบหลัก)</li> <li>- เจ้าหน้าที่ข้อมูล/ประชาสัมพันธ์</li> </ul>
7 การประสานงานกับหน่วยงานต่างๆ	<p>กรณีต้องขอรับการสนับสนุนจากกองอำนาจการป้องกันและบรรเทาสาธารณภัย อปท. ช้างเคียง/ส่วนราชการต่างๆ ในพื้นที่/องค์การสาธารณกุศล ภาคเอกชน หรือกองอำนาจการป้องกันและบรรเทาสาธารณภัยระดับเหนือขึ้นไป</p> <ul style="list-style-type: none"> <li>- วิทยุสื่อสาร ความถี่ 155.350MHz</li> <li>- โทรศัพท์สายด่วน</li> </ul> <p>(รายละเอียดตามบทที่ 8)</p>	<ul style="list-style-type: none"> <li>- ผู้อำนวยการท้องถิ่น/ ผู้บัญชาการเหตุการณ์ (ผู้รับผิดชอบหลัก)</li> <li>- เจ้าหน้าที่ประสานงาน</li> </ul>
8 การอพยพ	<ul style="list-style-type: none"> <li>- เมื่อสถานการณ์เลวร้ายและจำเป็นต้องอพยพ ให้ดำเนินการอพยพเคลื่อนย้ายอย่างเป็นระบบ</li> </ul> <p>(รายละเอียดตามบทที่ 6)</p>	<ul style="list-style-type: none"> <li>- ผู้อำนวยการท้องถิ่น/ ผู้บัญชาการเหตุการณ์ (ผู้รับผิดชอบหลัก)</li> <li>- ศูนย์บัญชาการเหตุการณ์</li> </ul>

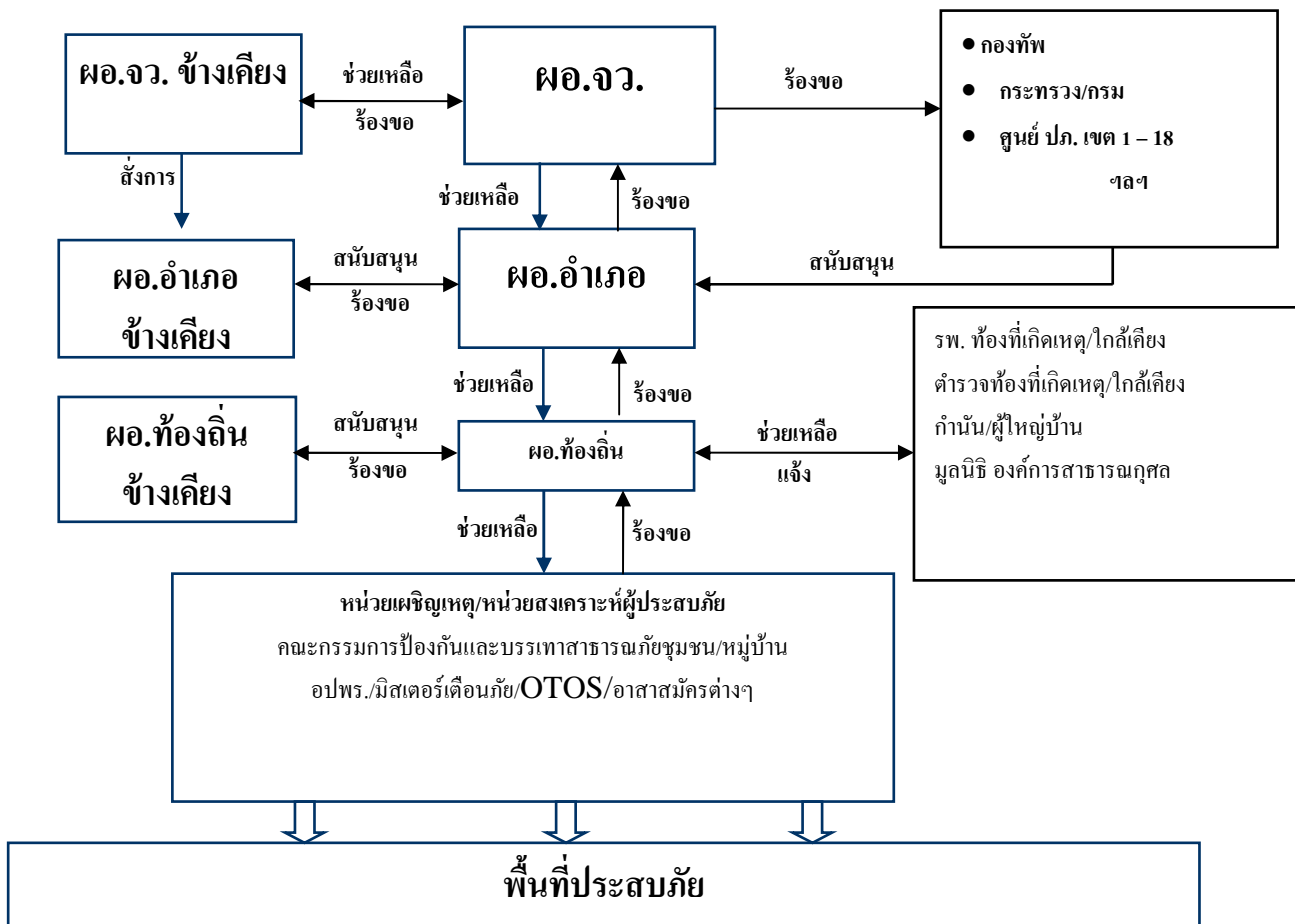
### 5.2.3 กรณีสาธารณภัยรุนแรงเกินกว่าระดับท้องถิ่นจะควบคุมได้

หลักการปฏิบัติ	แนวทางปฏิบัติ	ผู้รับผิดชอบ
การส่งต่อการควบคุมสถานการณ์	กรณีสถานการณ์รุนแรงเกินกว่าศักยภาพของท้องถิ่นจะรับสถานการณ์ได้ ให้รายงานต่อผู้อำนวยการอำเภอ เพื่อส่งมอบการควบคุมสถานการณ์ต่อไป	- ผู้อำนวยการท้องถิ่น/ ผู้บัญชาการเหตุการณ์ (ผู้รับผิดชอบหลัก) - ศูนย์บัญชาการเหตุการณ์





แผนภูมิที่ 5.1 โครงสร้างศูนย์อำนวยการเฉพาะกิจ



แผนภูมิที่ 5.2 การปฏิบัติการสาธารณภัย

### 5.3 การจัดตั้งศูนย์บัญชาการเหตุการณ์ ณ พื้นที่เกิดภัย

เมื่อหน่วยเผชิญเหตุเข้าพื้นที่เกิดภัย ให้จัดตั้งศูนย์บัญชาการเหตุการณ์เพื่อตอบโต้เหตุฉุกเฉินตามภารกิจหลัก (Functional Responsibility) ณ พื้นที่ปลอดภัย ประกอบด้วยฝ่ายหลัก 5 ฝ่าย มีหน้าที่ตามความรับผิดชอบ ดังนี้

**1. ผู้บัญชาการเหตุการณ์ (Incident Commander: IC)** มีหน้าที่รับผิดชอบในการบริหารจัดการการตอบโต้สถานการณ์ฉุกเฉิน หัวหน้าหน่วยที่มาถึงที่เกิดเหตุหน่วยแรกจะทำหน้าที่เป็นผู้บัญชาการเหตุการณ์จนกว่าจะได้รับการแทนที่ หรือมีการถ่ายโอนอำนาจการบัญชาการ โดยผู้บัญชาการเหตุการณ์อาจแต่งตั้งผู้แทนมารับผิดชอบภารกิจเฉพาะอย่างเพื่อช่วยเหลือการบริหารจัดการในสถานการณ์ฉุกเฉิน ได้แก่

**1) เจ้าหน้าที่ข้อมูล/ประชาสัมพันธ์ (Public Information Officer : PIO)** เป็นศูนย์กลางในการแจกจ่ายข้อมูลข่าวสารแก่สื่อมวลชนและหน่วยงานอื่นๆ โดยจะรวบรวมข้อมูลการเกิดเหตุทั้งสาเหตุการเกิดภัย ความเสียหายที่เกิดขึ้น การช่วยเหลือที่ดำเนินการไปแล้ว และสิ่งที่กำลังจะดำเนินการต่อไป เพื่อรายงานผู้บังคับบัญชา และเผยแพร่ประชาสัมพันธ์สู่ประชาชนได้รับทราบสถานการณ์ที่มีความเป็นปัจจุบัน

**2) เจ้าหน้าที่ด้านความปลอดภัย (The Safety Officer :SO)** มีหน้าที่รับผิดชอบติดตามและรักษาความปลอดภัยแก่เจ้าหน้าที่

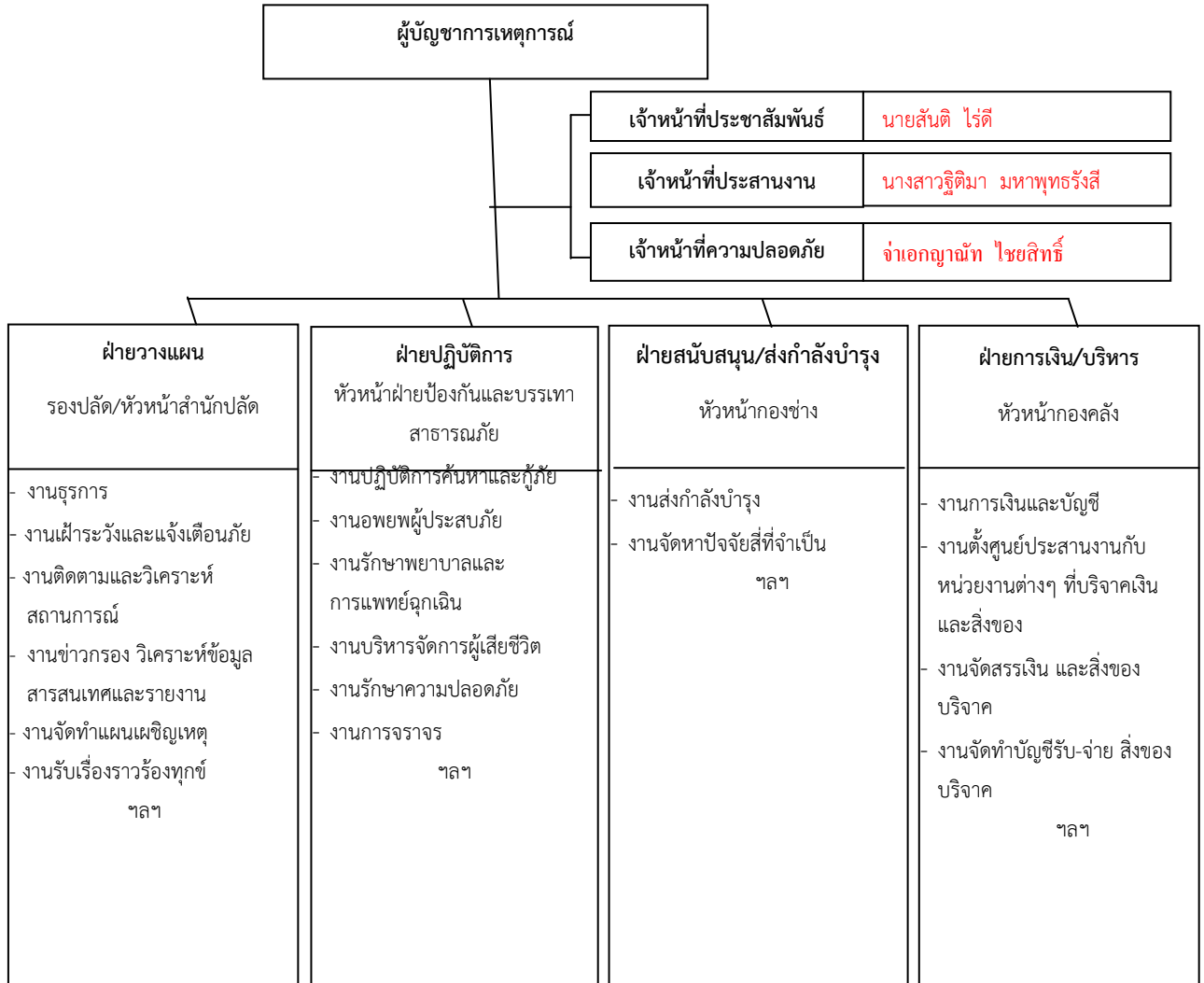
**3) เจ้าหน้าที่ประสานงาน (The Liaison Officer: LO)** เป็นศูนย์กลางการติดต่อสื่อสารสำหรับเจ้าหน้าที่จากหน่วยงานที่ให้ความช่วยเหลือ ตลอดจนประสานงานกับหน่วยงานอื่นๆ ที่เกี่ยวข้องกับเหตุการณ์ทั้งหมด

**2. ฝ่ายปฏิบัติการ (Operations Section)** มีหน้าที่ความรับผิดชอบในการอำนวยความสะดวกและประสานการปฏิบัติทางยุทธวิธีซึ่งจะดำเนินการตามที่ได้ระบุไว้ในแผนปฏิบัติการที่ฝ่ายวางแผนจัดทำขึ้น รวมทั้งมีหน้าที่ดูแลความปลอดภัยของเจ้าหน้าที่ค้นหาและกู้ภัย รวมทั้งรายงานสถานการณ์ให้ผู้บัญชาการเหตุการณ์ทราบ

**3. ฝ่ายวางแผน (Planning Section)** มีหน้าที่ในการรวบรวม และประเมินสถานการณ์ จัดทำรายงานสถานการณ์ และวิเคราะห์สถานะของทรัพยากรที่มีอยู่ขณะนั้น แล้วจัดทำแผนเผชิญเหตุ (Incident Action Plan : IAP) ที่เกิดขึ้น และเอกสารอื่นๆที่ได้รับมอบหมาย

**4. ฝ่ายสนับสนุน/ส่งกำลังบำรุง (Logistics Section)** มีหน้าที่คอยดูแลให้การสนับสนุนแก่เจ้าหน้าที่ โดยจัดหาสิ่งอำนวยความสะดวก การบริการ และวัสดุต่างๆ รวมถึงบุคลากร ที่สามารถใช้เครื่องมืออุปกรณ์ยานพาหนะเหล่านั้นเมื่อได้รับการร้องขอจากฝ่ายปฏิบัติการหรือตามแผนปฏิบัติการที่วางแผนกำหนดไว้

5. ฝ่ายการเงิน/การบริหาร (Finance/Administration Section) มีหน้าที่ความรับผิดชอบในการตรวจสอบค่าใช้จ่ายคิดคำนวณหาต้นทุนมูลค่าความเสียหาย และการชดเชยความเสียหายตามระเบียบกระทรวงการคลังว่าด้วยเงินทดรองราชการเพื่อช่วยเหลือผู้ประสบภัยในกรณีฉุกเฉิน หรือระเบียบขององค์กรปกครองส่วนท้องถิ่น หรือระเบียบของหน่วยงานที่มีหน้าที่ให้การช่วยเหลือสงเคราะห์และบรรเทาทุกข์



แผนภูมิที่ 5.2 โครงสร้างศูนย์บัญชาการเหตุการณ์



# บทที่ 6

## การอพยพ

### 6.1 วัตถุประสงค์

เพื่อเป็นการรักษาความปลอดภัยในชีวิตและทรัพย์สินของประชาชนและของรัฐ และสามารถดำเนินการอพยพเคลื่อนย้ายให้เป็นอย่างมีประสิทธิภาพสามารถระงับการแตกตื่นเสียชีวิตของประชาชนไปสู่สถานที่ปลอดภัยได้อย่างมีประสิทธิภาพ และเพื่อเป็นการเคลื่อนย้ายส่วนราชการมาอยู่ในเขตปลอดภัยและสามารถให้บริการประชาชนได้

### 6.2 การปฏิบัติ

#### 6.2.1 การเตรียมการอพยพ

หลักการปฏิบัติ	แนวทางปฏิบัติ	ผู้รับผิดชอบ
1. จัดทำแผนอพยพในพื้นที่เสี่ยงจากสาธารณภัย	ประชุมผู้ที่เกี่ยวข้อง	- สำนักปลัดเทศบาล (ผู้รับผิดชอบหลัก) - กองช่าง - กำนัน/ผู้ใหญ่บ้าน - ผู้นำคณะกรรมการป้องกันและบรรเทาสาธารณภัยหมู่บ้าน/ชุมชน - ผู้นำทางศาสนา / ผู้บริหารสถานศึกษา
2. เตรียมการเกี่ยวกับการอพยพ	ประชุมและสำรวจสถานที่ - สถานที่ปลอดภัยสำหรับการอพยพประชาชนและสัตว์เลี้ยง - เส้นทางหลัก และสำรองสำหรับอพยพ - ป้ายแสดงสัญญาณเตือนภัย - ป้ายบอกเส้นทางอพยพทั้งเส้นทางหลักและเส้นทางรอง - จัดเตรียม เครื่องมือ อุปกรณ์ยานพาหนะ ที่จำเป็นต่อการอพยพ - จัดลำดับความสำคัญของการอพยพ โดยจัดแบ่งประเภทของบุคคลตามลำดับความสำคัญเร่งด่วน	- สำนักปลัดเทศบาล (ผู้รับผิดชอบหลัก) - กองช่าง - กำนัน/ผู้ใหญ่บ้าน - คณะกรรมการป้องกันและบรรเทาสาธารณภัยหมู่บ้าน/ชุมชน ฝ่ายอพยพ - ผู้นำทางศาสนา / ผู้บริหารสถานศึกษา

หลักการปฏิบัติ	แนวทางปฏิบัติ	ผู้รับผิดชอบ
	<ul style="list-style-type: none"> <li>- กำหนดจุดนัดหมายประจำชุมชนและพื้นที่รองรับการอพยพ</li> <li>- จัดทำคู่มือการอพยพจากสาธารณภัยที่สั้น ง่ายต่อการทำความเข้าใจ ให้ประชาชนได้ศึกษา</li> </ul> <p style="text-align: center;">ฯลฯ</p>	
3. จัดเตรียมสรรพกำลังหน่วยปฏิบัติการฉุกเฉิน หรือหน่วยอพยพ	ทบทวนและฝึกซ้อมแผนอย่างสม่ำเสมอ	<ul style="list-style-type: none"> <li>- สำนักปลัดเทศบาล (ผู้รับผิดชอบหลัก)</li> <li>- กำนัน/ผู้ใหญ่บ้าน</li> <li>- คณะกรรมการป้องกันและบรรเทาสาธารณภัยหมู่บ้าน/ชุมชน ฝ่ายอพยพ</li> </ul>
4. จัดประชุมหรืออบรมให้ความรู้ในการช่วยเหลือตัวเองเมื่ออยู่ในภาวะฉุกเฉิน	ประชุมหรือฝึกอบรม	<ul style="list-style-type: none"> <li>- สำนักปลัดเทศบาล (ผู้รับผิดชอบหลัก)</li> <li>- กำนัน/ผู้ใหญ่บ้าน</li> <li>- ผู้นำคณะกรรมการป้องกันและบรรเทาสาธารณภัยหมู่บ้าน/ชุมชน</li> <li>- ผู้นำทางศาสนา/ผู้บริหารสถานศึกษา</li> </ul>
5. ทบทวนและฝึกซ้อมแผนระบบเตือนภัยและแผนอพยพ ประเมินเพื่อให้สามารถประยุกต์ใช้ต่อไป	ฝึกซ้อมแผนทั้งแบบปฏิบัติการบนโต๊ะ (Table Top Exercise) และแบบปฏิบัติการจริง (Field Training Exercise)	<ul style="list-style-type: none"> <li>- สำนักปลัดเทศบาล (ผู้รับผิดชอบหลัก)</li> <li>- กำนัน/ผู้ใหญ่บ้าน</li> <li>- ผู้นำคณะกรรมการป้องกันและบรรเทาสาธารณภัยหมู่บ้าน/ชุมชน</li> <li>- ผู้นำทางศาสนา/ผู้บริหารสถานศึกษา</li> </ul>
6. ตรวจสอบการทำงานระบบสื่อสาร	<ul style="list-style-type: none"> <li>- ติดต่อกับผู้มีวิทยุสื่อสาร/หรือผู้มีโทรศัพท์มือถือเพื่อเข้าร่วมในการแจ้งเตือนภัย</li> <li>- ฝึกซ้อมแผนอพยพ</li> </ul>	<ul style="list-style-type: none"> <li>- สำนักปลัดเทศบาล (ผู้รับผิดชอบหลัก)</li> <li>- หัวหน้างานป้องกันและบรรเทาสาธารณภัย</li> <li>- กำนัน/ผู้ใหญ่บ้าน</li> <li>- หัวหน้าชุดเฝ้าระวังและแจ้งเตือนภัย และ หัวหน้าชุดสื่อสารของคณะกรรมการป้องกันและบรรเทาสาธารณภัยหมู่บ้าน/ชุมชน</li> <li>- มิสเตอร์เตือนภัย</li> </ul>

หลักการปฏิบัติ	แนวทางปฏิบัติ	ผู้รับผิดชอบ
7. แจ้งประชาชนที่อาศัยและทำงานในพื้นที่เสี่ยงภัย ว่ามีความเสี่ยงต่อภัยประเภทใด ในหมู่บ้าน/ชุมชน เช่น อุทกภัย ดินโคลนถล่ม ไฟป่า เป็นต้น	การประชุมหมู่บ้าน/ชุมชน	- สำนักปลัดเทศบาล (ผู้รับผิดชอบหลัก) - หัวหน้างานป้องกันและบรรเทาสาธารณภัย - กำนัน/ผู้ใหญ่บ้าน - หัวหน้าชุดเฝ้าระวังและแจ้งเตือนภัย และ หัวหน้าชุดสื่อสารของคณะกรรมการป้องกันและบรรเทาสาธารณภัยหมู่บ้าน/ชุมชน

### 6.2.2 การจัดระเบียบสถานที่อพยพและการรักษาความปลอดภัย

หลักการปฏิบัติ	แนวทางปฏิบัติ	ผู้รับผิดชอบ
1. การจัดเตรียมสถานที่ปลอดภัย	- จัดเตรียมพื้นที่ให้เหมาะสมกับจำนวนผู้อพยพ และสัตว์เลี้ยง - จัดเตรียมและดูแลความสะอาดของห้องน้ำ อาหาร น้ำดื่ม และสิ่งแวดล้อมให้ถูกสุขลักษณะ - จัดเตรียมระบบสาธารณูปโภคพื้นฐาน - จัดระเบียบพื้นที่อพยพ โดยแบ่งพื้นที่ให้เป็นสัดส่วน เป็นกลุ่มครอบครัวหรือกลุ่มชุมชน - จัดทำแบบฟอร์มลงทะเบียนผู้อพยพ เพื่อเป็นการตรวจสอบจำนวนผู้อพยพ - จัดหาสถานที่ปลอดภัยแห่งอื่นไว้รองรับในกรณีพื้นที่ไม่เพียงพอ	- สำนักปลัดเทศบาล (ผู้รับผิดชอบหลัก) - กองช่าง - กำนัน/ผู้ใหญ่บ้าน - ผู้นำคณะกรรมการป้องกันและบรรเทาสาธารณภัยหมู่บ้าน/ชุมชน - ผู้นำทางศาสนา/ผู้บริหารสถานศึกษา - อปพร. อสม. อาสาสมัครต่างๆ ฯลฯ

หลักการปฏิบัติ	แนวทางปฏิบัติ	ผู้รับผิดชอบ
2. การรักษาความปลอดภัย	จัดระเบียบเวรยามทั้งในสถานที่ อพยพ และบ้านเรือนของผู้ อพยพ	- สำนักปลัดเทศบาล (ผู้รับผิดชอบ หลัก) - ตำรวจ - กำนัน/ผู้ใหญ่บ้าน - ผู้นำคณะกรรมการป้องกันและ บรรเทาสาธารณภัยหมู่บ้าน/ชุมชน - อปพร. อาสาสมัครต่างๆ

### 6.2.3 การดำเนินการอพยพขณะเกิดภัย

หลักการปฏิบัติ	แนวทางปฏิบัติ	ผู้รับผิดชอบ
1. เรียกประชุมกองอำนาจการ ป้องกันและบรรเทาสาธารณภัย หมู่บ้าน/ชุมชน เมื่อได้รับข้อมูล แจ้งเตือนจาก อำเภอ/หมู่บ้าน / ข้อมูลเครื่องวัดปริมาณน้ำฝน/ มิสเตอร์เตือนภัย	เรียกประชุมกองอำนาจการ ป้องกันและบรรเทาสาธารณ ภัยเทศบาลตำบลหนองบัวตะ เกียด	- ผู้อำนวยการท้องถิ่น (ผู้รับผิดชอบ หลัก) - ฝ่ายอำนาจการ
2. เตรียมความพร้อม/เตรียมพร้อม ระบบเตือนภัยทั้งหมด (สัญญาณ เตือนภัย วิทยุสื่อสาร (walkie- talkie) โทรศัพท์มือถือ หรือระบบ เตือนภัยที่มีอยู่ในท้องถิ่น	เตรียมและตรวจสอบอุปกรณ์	- ฝ่ายสื่อสาร
3. ติดตามสถานการณ์จากทาง ราชการ สื่อมวลชน และ อาสาสมัครเตือนภัย	สั่งการในระหว่างการประชุม กองอำนาจการป้องกันและ บรรเทาสาธารณภัย เทศบาลตำบลหนองบัวตะ เกียด	- ฝ่ายป้องกันและปฏิบัติการ

หลักการปฏิบัติ	แนวทางปฏิบัติ	ผู้รับผิดชอบ
4. ตรวจสอบข้อมูลที่จำเป็นในพื้นที่ที่ประสบภัย	- บัญชีรายชื่อผู้อพยพ - บัญชีจำนวน และชนิดของสัตว์เลี้ยงที่จะอพยพ - ยานพาหนะ - อาหารที่สำรองไว้สำหรับคนและสัตว์เลี้ยง	- ฝ่ายป้องกันและปฏิบัติการ (ผู้รับผิดชอบหลัก) - ฝ่ายฟื้นฟูบูรณะ
5. ตรวจสอบระบบเครือข่ายการเตือนภัย	ตรวจสอบสัญญาณวิทยุสื่อสาร	- ฝ่ายป้องกันและปฏิบัติการ
6. จัดเตรียมสถานที่ปลอดภัยรองรับผู้อพยพและสัตว์เลี้ยง	ประสานกับผู้ดูแลสถานที่	- ฝ่ายป้องกันและปฏิบัติการ - ผู้นำทางศาสนา/ผู้บริหารสถานศึกษา
<b>เมื่อสถานการณ์เลวร้ายและจำเป็นต้องอพยพ</b>		
1. ออกประกาศเตือนภัยเพื่ออพยพ	ฝ่ายเฝ้าระวังและแจ้งเตือนภัย และ ฝ่าย สื่อ สาร ของ คณะกรรมการป้องกันและบรรเทาสาธารณภัยหมู่บ้าน/ชุมชนออกประกาศเตือนภัยเพื่ออพยพ ให้สัญญาณเตือนภัยและประกาศอพยพ เช่น เสียงตามสาย วิทยุ หอกระจายข่าว โทรโข่ง นกหวีด หรือสัญญาณเสียง/สัญลักษณ์ต่างๆ ที่กำหนดให้เป็นสัญญาณเตือนภัยประจำชุมชน/หมู่บ้าน	- ฝ่ายป้องกันและปฏิบัติการ
2. ส่งฝ่ายอพยพไปยังจุดนัดหมาย/จุดรวมพล เพื่อรับผู้อพยพหรือตามบ้านที่มีผู้ป่วย คนชรา เด็ก และ สัตว์เลี้ยง	สั่งการในระหว่างการประชุม กองอำนวยการป้องกันและบรรเทาสาธารณภัยเทศบาล ตำบลหนองบัวตะเกียด	- ฝ่ายป้องกันและปฏิบัติการ
3. การดูแลความปลอดภัยบ้านเรือนผู้อพยพ	จัดเวรออกตรวจตราความเรียบร้อยในพื้นที่ประสบภัย	- ฝ่ายป้องกันและปฏิบัติการ

#### 6.2.4 การดำเนินการอพยพเมื่อภัยสิ้นสุด

หลักการปฏิบัติ	แนวทางปฏิบัติ	ผู้รับผิดชอบ
1. ตรวจสอบพื้นที่ประสบภัย	สำรวจความเสียหายของพื้นที่ประสบภัย รวมทั้งบ้านเรือนของผู้เสียหาย	- ฝ่ายฟื้นฟูบูรณะ
2. ตรวจสอบสภาพถนนที่ใช้เป็นเส้นทางอพยพ	ตรวจสอบสภาพถนนและยานพาหนะ	- ฝ่ายป้องกันและปฏิบัติการ
3. แจกแนวทางการอพยพกลับให้ประชาชนได้รับทราบ	ประชุมผู้เกี่ยวข้อง	- ฝ่ายป้องกันและปฏิบัติการ
4. ตรวจสอบความพร้อมของประชาชนในการอพยพกลับ	จัดการประชุมที่สถานที่ที่ผู้อพยพพักอาศัย	- ฝ่ายป้องกันและปฏิบัติการ
5. ดำเนินการอพยพประชาชนกลับบ้านเรือน	ชี้แจงในที่ประชุมและดำเนินการอพยพประชาชนกลับ	- ฝ่ายป้องกันและปฏิบัติการ

---

# บทที่ 7

## การปฏิบัติหลังเกิดภัย

### 7.1 วัตถุประสงค์

เพื่อให้การสงเคราะห์ช่วยเหลือผู้ประสบภัยในเบื้องต้นได้อย่างรวดเร็ว ทันท่วงที และต่อเนื่อง ตลอดจนการฟื้นฟูบูรณะสภาพพื้นที่ที่ประสบภัยให้กลับสู่สภาพปกติโดยเร็ว

### 7.2 หลักการปฏิบัติ

การฟื้นฟูบูรณะในเขตพื้นที่ของเทศบาลตำบลหนองบัวตะเกียดเป็นหน้าที่ความรับผิดชอบของกองอำนวยการป้องกันและบรรเทาสาธารณภัยของเทศบาลตำบลหนองบัวตะเกียด โดยการนำทรัพยากรที่มีอยู่ทั้งกำลังคน ทรัพย์สิน เครื่องมือเครื่องใช้ของทุกภาคส่วนเข้าร่วมในการฟื้นฟูบูรณะ ดังนี้

7.2.1 จัดให้มีการรักษาพยาบาลแก่ผู้ประสบภัยในเบื้องต้น ถ้าหากผู้ประสบภัยมีอาการหนักให้ส่งต่อโรงพยาบาลอำเภอและจังหวัดต่อไป

7.2.2 จัดที่พักอาศัยชั่วคราว และระบบสุขาภิบาลแก่ผู้ประสบภัยในกรณีที่ต้องอพยพจากพื้นที่อันตราย

7.2.3 ให้มีการประสานงานระหว่างหน่วยงานของรัฐ และองค์กรภาคเอกชนในการสงเคราะห์ผู้ประสบภัยให้ เป็นไปอย่างมีระบบ รวดเร็ว ทันท่วงที และหลีกเลี่ยงความซ้ำซ้อนในการสงเคราะห์ผู้ประสบภัย โดยจัดทำบัญชีรายชื่อผู้ประสบภัยไว้เป็นหลักฐานเพื่อการสงเคราะห์ผู้ประสบภัย เพื่อให้สามารถดำรงชีวิตได้ตามปกติ โดยเฉพาะในกรณีที่ผู้ เป็นหัวหน้าครอบครัวประสบภัยจนเสียชีวิตหรือไม่สามารถประกอบอาชีพต่อไปได้ เช่น การจัดหาอาชีพให้แก่บุคคล ในครอบครัว เป็นต้น

7.2.4 ให้รื้อถอนซากปรักหักพัง และซ่อมแซมสิ่งสาธารณูปโภค โครงสร้างพื้นฐาน และอาคารบ้านเรือนของ ผู้ประสบภัย เพื่อให้สามารถประกอบอาชีพต่อไป

7.2.5 สำรวจความเสียหายที่เกิดขึ้น

7.2.6 จัดทำบัญชีรายชื่อผู้ประสบภัยและทรัพย์สินที่เสียหาย พร้อมทั้งออกหนังสือรับรองให้ผู้ประสบภัย

7.2.7 ประสานหน่วยงานของรัฐในการออกเอกสารราชการฉบับใหม่ให้แก่ผู้ประสบภัยทดแทนฉบับเดิมที่สูญ หายหรือเสียหายเนื่องจากสาธารณภัยที่เกิดขึ้น

7.2.8 ประชาสัมพันธ์เพื่อเสริมสร้างขวัญและกำลังใจของประชาชนให้กลับคืนสู่สภาพปกติโดยเร็ว

### 7.3 การปฏิบัติ

การจัดการหลังเกิดภัยเป็นการฟื้นฟูบูรณะภายหลังที่ภัยได้ยุติลงหรือผ่านพ้นไปแล้ว เป็นการดำเนินการทั้ง ปวงเพื่อช่วยเหลือผู้ประสบภัย ซ่อมแซมสิ่งที่ชำรุดเสียหายให้กลับคืนสู่สภาพเดิม เป็นหน้าที่ความรับผิดชอบของกอง อำนวยการป้องกันและบรรเทาสาธารณภัยทุกระดับ เพื่อเป็นการสงเคราะห์ช่วยเหลือประชาชนผู้ประสบภัยให้ สามารถดำรงชีวิตได้ตามปกติ และเป็นการฟื้นฟูบูรณะพื้นที่ที่ประสบภัยให้กลับคืนสู่สภาพเดิมโดยเร็ว โดยมีหลักการ ปฏิบัติ ดังนี้

### 7.3.1. การฟื้นฟูผู้ประสบภัย

หลักการปฏิบัติ	แนวทางปฏิบัติ	ผู้รับผิดชอบ
1. การจัดทำแผนฟื้นฟูผู้ประสบภัย	- ประชุมหน่วยงานที่เกี่ยวข้องเพื่อจัดทำแผนฟื้นฟูผู้ประสบภัยต่างๆ เช่น อาชีพ สุขภาพ อนามัย และจิตใจของผู้ประสบภัย	- สำนักปลัดเทศบาล (ผู้รับผิดชอบหลัก) - กองคลัง - กองช่าง - กำนัน/ผู้ใหญ่บ้าน/ผู้นำชุมชน - ผู้นำคณะกรรมการป้องกันและบรรเทาสาธารณภัยหมู่บ้าน/ชุมชน - สาธารณสุข - พัฒนาชุมชนอำเภอ - แรงงานจังหวัด - อื่นๆ (ตามความเหมาะสม)
2. การจัดตั้งหน่วยบรรเทาทุกข์	- ปฐมพยาบาลผู้บาดเจ็บและผู้ป่วย - ขนย้ายผู้ประสบภัยและทรัพย์สินไปยังที่ปลอดภัย - เลี้ยงดูผู้ประสบภัยที่ไม่สามารถช่วยตัวเองได้ในระยะแรก - รักษาความสงบเรียบร้อยและความปลอดภัยแก่บุคคลและสถานที่	- สำนักปลัดเทศบาล (ผู้รับผิดชอบหลัก) - กำนัน/ผู้ใหญ่บ้าน/ผู้นำชุมชน - ผู้นำคณะกรรมการป้องกันและบรรเทาสาธารณภัยหมู่บ้าน/ชุมชน - สาธารณสุข - อปพร. อาสาสมัครต่างๆ - อื่นๆ (ตามความเหมาะสม)
3. การให้ความช่วยเหลือและฟื้นฟู	(1) ตั้งคณะกรรมการสำรวจความเสียหาย เพื่อจัดทำบัญชีรายชื่อผู้ประสบภัยและทรัพย์สินที่เสียหาย (2) สงเคราะห์ผู้ประสบภัยตามบัญชีที่สำรวจ (3) ดำเนินการช่วยเหลือซ่อมแซมที่พักอาศัย สิ่งสาธารณูปโภคและเส้นทางคมนาคมให้พอใช้การได้ในเบื้องต้น (4) ประชาสัมพันธ์เพื่อเสริมสร้าง	- สำนักปลัดเทศบาล (ผู้รับผิดชอบหลัก) - กองคลัง - กองสาธารณสุข - กองช่าง - กำนัน/ผู้ใหญ่บ้าน/ผู้นำชุมชน - ผู้นำคณะกรรมการป้องกันและบรรเทาสาธารณภัยหมู่บ้าน/ชุมชน - หน่วยงานราชการที่เกี่ยวข้อง เช่น



หลักการปฏิบัติ	แนวทางปฏิบัติ	ผู้รับผิดชอบ
	ขวัญและกำลังใจของประชาชน (5) รักษาพยาบาลผู้เจ็บป่วย และ จัดบริการด้านสาธารณสุขแก่ ผู้ประสบภัย (6) ป้องกันโรคระบาดทั้งคนและ สัตว์	แรงงานจังหวัด พัฒนาชุมชน จังหวัด ฯลฯ
4 การจัดตั้งหน่วยควบคุมความปลอดภัย	- รื้อถอนหรือทำลายสิ่งปรักหักพัง - ทำลายสิ่งวัตุระเบิด - ล้างสารพิษตกค้างต่างๆ - รักษาความสงบเรียบร้อยและ การจราจร	- สำนักปลัดเทศบาล (ผู้รับผิดชอบ หลัก) - เจ้าหน้าที่ตำรวจ - กำนัน/ผู้ใหญ่บ้าน/ผู้นำชุมชน - ผู้นำคณะกรรมการป้องกันและ บรรเทาสาธารณภัยหมู่บ้าน/ชุมชน - อื่นๆ (ตามความเหมาะสม)

### 7.3.2 การฟื้นฟูโครงสร้างพื้นฐานและสิ่งสาธารณะประโยชน์ต่างๆ

หลักการปฏิบัติ	แนวทางปฏิบัติ	ผู้รับผิดชอบ
1. การจัดทำแผนฟื้นฟู	- ประชุมหน่วยงานที่เกี่ยวข้อง เพื่อจัดทำแผนฟื้นฟูโครงสร้าง พื้นฐานและสิ่งสาธารณะประโยชน์ ต่างๆ	- สำนักปลัดเทศบาล (ผู้รับผิดชอบ หลัก) - กองช่าง - กำนัน/ผู้ใหญ่บ้าน/ผู้นำชุมชน - ผู้นำคณะกรรมการป้องกันและ บรรเทาสาธารณภัยหมู่บ้าน/ ชุมชน - ทางหลวงชนบท - การไฟฟ้าส่วนภูมิภาค อำเภอ บ้านเหลื่อม - การประปาส่วนภูมิภาค อำเภอ บ้านเหลื่อม - อื่นๆ (ตามความเหมาะสม)
2. การสำรวจความเสียหายจาก สาธารณภัย	สำรวจความเสียหายทุกด้านอย่าง ละเอียด ทั้งระบบสาธารณูปโภคและ สิ่งสาธารณประโยชน์ต่างๆ	- สำนักปลัดเทศบาล (ผู้รับผิดชอบ หลัก) - กองช่าง

หลักการปฏิบัติ	แนวทางปฏิบัติ	ผู้รับผิดชอบ
		<ul style="list-style-type: none"> <li>- กำนัน/ผู้ใหญ่บ้าน/ผู้นำชุมชน</li> <li>- ผู้นำคณะกรรมการป้องกันและบรรเทาสาธารณภัยหมู่บ้าน/ชุมชน</li> <li>- อื่นๆ (ตามความเหมาะสม)</li> </ul>
3. ฟื้นฟูบูรณะโครงสร้างพื้นฐานที่เสียหายในเบื้องต้น	<ul style="list-style-type: none"> <li>- ดำเนินการซ่อมแซมโครงสร้างพื้นฐานที่ได้รับความเสียหายโดยใช้งบประมาณของเทศบาลตำบลบ้านเหลื่อม ตามหลักเกณฑ์ว่าด้วยการตั้งงบประมาณเพื่อช่วยเหลือประชาชนตามอำนาจหน้าที่องค์การบริหารส่วนจังหวัด เทศบาล และองค์การบริหารส่วนตำบล พ.ศ. 2543 และระเบียบอื่นๆ ที่เกี่ยวข้อง</li> <li>- กรณีที่เกินกว่าความสามารถขององค์กรปกครองส่วนท้องถิ่นให้ขอรับการสนับสนุนจากหน่วยงานเหนือขึ้นไปตามลำดับ (คณะกรรมการให้ความช่วยเหลือผู้ประสบภัยพิบัติระดับอำเภอ (ก.ช.ภ.อ.) และคณะกรรมการให้ความช่วยเหลือผู้ประสบภัยพิบัติระดับจังหวัด (ก.ช.ภ.จ.) หรือหน่วยงานที่รับผิดชอบโครงสร้างพื้นฐานนั้น ๆ ดำเนินการฟื้นฟูซ่อมแซม และบูรณะโครงการที่ได้รับความเสียหาย</li> </ul>	<ul style="list-style-type: none"> <li>- สำนักปลัดเทศบาล (ผู้รับผิดชอบหลัก)</li> <li>- กองคลัง</li> <li>- กองช่าง</li> <li>- หน่วยงานราชการที่ดูแลรับผิดชอบสิ่งสาธารณประโยชน์ เช่น กรมทางหลวง กรมทางหลวงชนบท วัฒนธรรมจังหวัด</li> <li>- กำนัน/ผู้ใหญ่บ้าน/ผู้นำชุมชน</li> <li>- ผู้นำคณะกรรมการป้องกันและบรรเทาสาธารณภัยหมู่บ้าน/ชุมชน</li> <li>- อื่นๆ (ตามความเหมาะสม)</li> </ul>

### 7.3.3 การติดตามและประเมินผล

หลักการปฏิบัติ	แนวทางปฏิบัติ	ผู้รับผิดชอบ
เมื่อสถานการณ์ภัยสิ้นสุด	<ul style="list-style-type: none"> <li>- กองอำนวยการป้องกันและบรรเทาสาธารณภัยเทศบาลตำบลบ้านเหลื่อม ติดตามผลและประเมินผลการดำเนินการป้องกันและบรรเทาสาธารณภัย</li> <li>- ปรับปรุงและทบทวนแผนทุกครั้ง</li> </ul>	<ul style="list-style-type: none"> <li>- สำนักปลัดเทศบาล (ผู้รับผิดชอบหลัก)</li> <li>- กองช่าง</li> <li>- กองคลัง</li> <li>- กำนัน/ผู้ใหญ่บ้าน/ผู้นำชุมชน</li> <li>- ผู้นำคณะกรรมการป้องกันและ</li> </ul>

หลักการปฏิบัติ	แนวทางปฏิบัติ	ผู้รับผิดชอบ
	พบปัญหาและอุปสรรค	บรรเทาสาธารณภัยหมู่บ้าน/ ชุมชน - ทางหลวงชนบท - สาธารณสุข - การไฟฟ้าส่วนภูมิภาค อำเภอ..... - การประปาส่วนภูมิภาค อำเภอ.... - อื่นๆ (ตามความเหมาะสม)

---

# บทที่ 8

## การสื่อสาร

กองอำนวยการป้องกันและบรรเทาสาธารณภัยเทศบาลตำบลหนองบัวตะเกียด เป็นศูนย์กลางการสื่อสารในเขตพื้นที่รับผิดชอบตลอด 24 ชั่วโมง เพื่อให้สามารถติดต่อประสานงาน สั่งการ รายงานการปฏิบัติและสถานการณ์ระหว่างทุกหน่วยงานที่เกี่ยวข้องได้อย่างต่อเนื่อง รวดเร็ว และเชื่อถือได้

### หลักการปฏิบัติ

การสื่อสารจัดเป็นกิจกรรมที่สำคัญในการบริหารจัดการสาธารณภัย ให้สามารถประสานดำเนินไปได้อย่างมีประสิทธิภาพ และรวดเร็ว โดยมีหลักการปฏิบัติ ดังนี้

8.1 จัดตั้งระบบสื่อสาร ที่จำเป็นให้ใช้งานได้ตลอด 24 ชั่วโมง อย่างทั่วถึงทุกพื้นที่ ประกอบด้วย

1) ระบบสื่อสารหลัก คือ ระบบสื่อสารที่มีใช้งานโดยทั่วไปขององค์กรปกครองส่วนท้องถิ่น และหน่วยงานต่างๆ เป็นช่องทางติดต่อสื่อสารระหว่างหน่วยงานกับหน่วยงาน และระหว่างหน่วยงานกับประชาชน ซึ่งทุกหน่วยงานต้องจัดเตรียมไว้ให้พร้อมใช้ติดต่อสื่อสารได้ตลอดเวลาและเข้าถึงข้อมูลที่สำคัญในการบริหารจัดการสาธารณภัยอย่างทั่วถึง ได้แก่ ระบบโทรศัพท์พื้นฐาน, โทรศัพท์เคลื่อนที่, โทรสาร

2) ระบบสื่อสารรอง คือ ระบบสื่อสารที่มีใช้โดยทั่วไป และใช้งานควบคู่กับระบบสื่อสารหลัก เป็นช่องทางเสริมในการติดต่อสื่อสาร โดยองค์กรปกครองส่วนท้องถิ่น และหน่วยงานที่เกี่ยวข้องจะต้องจัดให้มีระบบการสื่อสารรองให้สามารถติดต่อสื่อสารได้อย่างทั่วถึง ได้แก่ ระบบวิทยุกระจายเสียง, วิทยุชุมชน

3) ระบบสื่อสารสำรอง คือ ระบบสื่อสารที่จัดเตรียมสำรองไว้ใช้ทดแทนในกรณีระบบสื่อสารหลักไม่สามารถใช้งานได้ โดยให้องค์กรปกครองส่วนท้องถิ่นร้องขอต่อจังหวัดให้สถาปนาข่ายวิทยุสำรอง ได้แก่ ระบบวิทยุสื่อสารข่ายต่างๆ ทั้งข่ายวิทยุสื่อสารราชการ (Trunk Radio) วิทยุสื่อสารข่ายวิทยุสมัครเล่น และข่ายวิทยุเอกชน

8.2 จัดเตรียมและจัดหาอุปกรณ์ และเครื่องมือสื่อสารให้เพียงพอและใช้งานได้ตลอด 24 ชั่วโมง

8.3 จัดอบรมการใช้อุปกรณ์สื่อสารให้กับบุคลากรที่มีหน้าที่รับผิดชอบ

## บทที่ 9

### การประสานการปฏิบัติกับองค์การสาธารณสุข

กองอำนวยการป้องกันและบรรเทาสาธารณภัยเทศบาลตำบลหนองบัวตะเกียดเป็นศูนย์กลางในการประสานการปฏิบัติในเขตรับผิดชอบตลอด 24 ชั่วโมง เพื่อให้สามารถติดต่อประสานงาน สั่งการ รายงานการปฏิบัติ และสถานการณ์ระหว่างทุกหน่วยงานที่เกี่ยวข้องได้อย่างต่อเนื่อง รวดเร็ว และเชื่อถือได้ มีแนวทางปฏิบัติ ดังนี้

#### 9.1 หลักการปฏิบัติ

##### 9.1.1 ก่อนเกิดสาธารณภัย

หลักการปฏิบัติ	แนวทางปฏิบัติ	ผู้รับผิดชอบ
1. จัดทำบัญชีรายชื่อองค์การสาธารณสุข	ตรวจสอบรายชื่อองค์การสาธารณสุขในเขตจังหวัดนครราชสีมา	- สำนักปลัดเทศบาล (ผู้รับผิดชอบหลัก) - กำนัน/ผู้ใหญ่บ้าน - ผู้นำคณะกรรมการป้องกันและบรรเทา สาธารณภัยหมู่บ้าน/ชุมชน
2. การเตรียมความพร้อมขององค์การสาธารณสุขในเขตพื้นที่เทศบาลตำบล บ้านเหลื่อมและพื้นที่ข้างเคียง	องค์การสาธารณสุขในเขตพื้นที่เทศบาลตำบลหนองบัวตะเกียดและพื้นที่ข้างเคียงจัดเจ้าหน้าที่ประสานงานกับกองอำนวยการป้องกันและบรรเทา สาธารณภัย เทศบาลตำบลหนองบัวตะเกียด ตลอด 24 ชั่วโมง พร้อมอุปกรณ์และกำลังคนที่สามารถปฏิบัติการกิจได้	- ผู้อำนวยการท้องถิ่น - สำนักปลัดเทศบาล - องค์การสาธารณสุขในเขตพื้นที่เทศบาลตำบลหนองบัวตะเกียดและพื้นที่ข้างเคียง

##### 9.1.2 ขณะเกิดสาธารณภัย

หลักการปฏิบัติ	แนวทางปฏิบัติ	ผู้รับผิดชอบ
1. กรณีที่ได้รับการประสานจากกองอำนวยการป้องกันและบรรเทาสาธารณภัยเทศบาลตำบลบ้านเหลื่อม	องค์การสาธารณสุขจัดชุดเคลื่อนที่เร็วออกไปยังที่เกิดเหตุและให้รายงานตัวกับผู้อำนวยการท้องถิ่นเทศบาลตำบลหนองบัวตะเกียดเพื่อรับมอบภารกิจในการปฏิบัติการ	- ผู้อำนวยการท้องถิ่น (ผู้รับผิดชอบหลัก) - สำนักปลัดเทศบาล - องค์การสาธารณสุขในเขตพื้นที่เทศบาลตำบลหนองบัวตะเกียดและพื้นที่ข้างเคียง

หลักการปฏิบัติ	แนวทางปฏิบัติ	ผู้รับผิดชอบ
2. กรณีเจ้าหน้าที่ขององค์การสาธารณสุขไปถึงพื้นที่ประสบภัยก่อน	<ul style="list-style-type: none"> <li>- ให้เจ้าหน้าที่ขององค์การสาธารณสุขกันเขตพื้นที่อันตรายและกันไม่ให้ผู้ที่ไม่เกี่ยวข้องเข้าไปยังพื้นที่อันตราย</li> <li>- แจ้งผู้อำนวยการท้องถิ่น เทศบาลตำบลหนองบัวตะเกียด หรือเจ้าหน้าที่ผู้รับผิดชอบโดยทันที เพื่อดำเนินการควบคุมสถานการณ์ภัยพิบัติ</li> <li>- แจ้งให้หน่วยงานที่เกี่ยวข้อง สนับสนุนการจัดการภัยพิบัติ</li> </ul>	<ul style="list-style-type: none"> <li>- สำนักปลัดเทศบาล</li> <li>- กำนัน/ผู้ใหญ่บ้าน</li> <li>- ผู้นำคณะกรรมการป้องกันและบรรเทาสาธารณภัยหมู่บ้าน/ชุมชน</li> <li>- องค์การสาธารณสุขในเขตพื้นที่เทศบาลตำบลหนองบัวตะเกียดและพื้นที่ข้างเคียง</li> </ul>

### 9.1.3 หลังเกิดสาธารณภัย

หลักการปฏิบัติ	แนวทางปฏิบัติ	ผู้รับผิดชอบ
การสงเคราะห์ช่วยเหลือผู้ประสบภัย	<ul style="list-style-type: none"> <li>- องค์การสาธารณสุขประสานกับผู้อำนวยการท้องถิ่นเทศบาลตำบลหนองบัวตะเกียดเพื่อรับทราบถึงความต้องการของผู้ประสบภัยในพื้นที่</li> <li>- องค์การสาธารณสุขดำเนินการให้ความช่วยเหลือและแจ้งให้ผู้อำนวยการท้องถิ่น เทศบาลตำบลหนองบัวตะเกียดทราบ</li> </ul>	<ul style="list-style-type: none"> <li>- ผู้อำนวยการท้องถิ่น (ผู้รับผิดชอบหลัก)</li> <li>- สำนักปลัดเทศบาล</li> <li>- องค์การสาธารณสุขในเขตพื้นที่เทศบาลตำบลหนองบัวตะเกียดและพื้นที่ข้างเคียง</li> </ul>

ภาคผนวก

ข้อมูลนายกเทศมนตรี/ สมาชิกสภา เทศบาล  
และพนักงาน / พนักงานจ้าง เทศบาล ตำบลหนองบัวตะเกียด

ที่	ชื่อ-สกุล	ตำแหน่ง	หมายเลขโทรศัพท์		เงินเดือน/ค่าจ้าง
			เคลื่อนที่	บ้านพัก	
1	นายวุฒิพงษ์ ชนะเกียรติ	นายกเทศมนตรี	087-9606933		27,600
2	นายอนุพงษ์ เบญจุนทด	รองนายกเทศมนตรี	098-1343242		15,180
3	นายวุฒิพงษ์ เมษขุนทด	รองนายกเทศมนตรี	086-2613956		15,180
4	นายรุจน์ กุมาขุนทด	เลขานุการนายกเทศมนตรี	085-0975553		9,660
5	นางอรินา กายสิทธิ์	ที่ปรึกษานายกเทศมนตรี	081-0673535		6,900
6	นายชอบ จิขุนทด	ประธานสภาเทศบาล	086-2608878		15,180
7	นายนิวัฒน์ ชุมสันเทียะ	รองประธานสภาเทศบาล	083-1006841		12,420
8	นายพีระพล แบนขุนทด	สมาชิกสภาเทศบาล เขต 1	083-3657731		9,660
9	นายคณิง นุขุนทด	สมาชิกสภาเทศบาล เขต 1	086-0284576		9,660
10	นายวิทยา ไชยณรงค์	สมาชิกสภาเทศบาล เขต 1	088-5828029		9,660
11	นายธรรม บนขุนทด	สมาชิกสภาเทศบาล เขต 1	085-1586317		9,660
12	นายสมจิต มีดขุนทด	สมาชิกสภาเทศบาล เขต 1	082-1431722		9,660
13	นายประเสริฐศักดิ์ ฮวบขุนทด	สมาชิกสภาเทศบาล เขต 2	081-0624100		9,660
14	นายสมาน แบนขุนทด	สมาชิกสภาเทศบาล เขต 2	081-0637798		9,660
15	นายภาณุรักษ์ พิสันเทียะ	สมาชิกสภาเทศบาล เขต 2	090-3583739		9,660
16	นายทองคำ พาจันทิก	สมาชิกสภาเทศบาล เขต 2	081-0673765		9,660
17	นายมณูญ มีขุนทด	สมาชิกสภาเทศบาล เขต 2	081-0747263		9,660
<b>พนักงานเทศบาล และพนักงานจ้างทุกคน</b>					
1	นายภคพล ศิริโสม	ปลัดเทศบาล	081-5937012		30,690
2	นางภัทริรา กาศขุนทด	รองปลัดเทศบาล	086-7209219		29,680
3	นางอมรรัตน์ สิงห์ชัย	เจ้าหน้าที่วิเคราะห์นโยบายฯ	096-4025440		21,190
4	นายมานิตย์ สุวรรณเวียง	บุคลากร	095-6026615		24,010
5	นางเอี่ยมพร มะเดื่อชุมพร	เจ้าหน้าที่บริหารงานทั่วไป	093-5151099		16,880
6	นางสาวธัญญาภรณ์ สมถุงา	เจ้าพนักงานทะเบียน	087-2225195		16,880
7	นางสาวไปรยา ไกรฤกษ์	เจ้าพนักงานธุรการ	082-3309401		16,030
8	นางเดือนเพ็ญ จะอินรัมย์	เจ้าหน้าที่บริหารงานทั่วไป	089-5829636		20,040
9	นางสาวญาณี ศิริพานิช	ผู้อำนวยการกองคลัง	081-7608511		24,490
10	นางสาวเจนจิรา วิชาภรณ์	หัวหน้าฝ่ายบริหารงานคลัง	089-6301890		24,270
11	นางชรินันท์ วงศ์สารโรจน์	นักวิชาการพัสดุ	083-3746796		21,140
12	นางสาวจุฑามณี กายสิทธิ์	เจ้าพนักงานธุรการ	085-7657096		15,440
13	นายไพรวลัย สติตชัย	ผู้อำนวยการกองช่าง	081-7606090		27,480
14	นายสมพร ใจดี	นายช่างโยธา	093-4899914		18,060
15	นายเกียรติศักดิ์ ศรีทอง	นายช่างโยธา	087-0460199		17,890
ที่	ชื่อ-สกุล	ตำแหน่ง	หมายเลขโทรศัพท์		เงินเดือน/ค่าจ้าง
			เคลื่อนที่	บ้านพัก	
16	นางเนตรนภา เนตรคุณ	นักวิชาการศึกษา	084-5335440		20,770



17	นางรัตนา เข็มขุนทด	หัวหน้าฝ่ายพัฒนาชุมชน	086-0443215		18,440
18	นางฉัญฉวี เลิศสิทธิ์นรากร	นักพัฒนาชุมชน	098-8862187		22,490
19	นางสาวสุปราณี บอขุนทด	นักพัฒนาชุมชน	084-4628755		23,820
20	นายอภิวัฒน์ เขาว์ขุนทด	เจ้าหน้าที่บริหารงานทั่วไป	093-5453557		17,550
21	นางสาวนตรชนก พวงสันเทียะ	ผู้ช่วยนักวิชาการส่งเสริมสุขภาพ	096-7405433		16,220
22	นายสมศักดิ์ บิกขุนทด	พนักงานขับรถยนต์	084-4750057		10,540
23	นายศศิรินทร์ เนตรคุณ	ผู้ช่วยบุคลากร	088-7183228		16,220
24	นางสาววาสนา แพวขุนทด	ผู้ช่วยเจ้าหน้าที่บริหารงานทั่วไป	085-0645160		16,220
25	นางสาวสุพรรณิ ศรีกำปัง	ผู้ช่วยนักพัฒนาชุมชน	086-8677970		16,220
26	นายอดิศักดิ์ เบขุนทด	ผู้ช่วยช่างไฟฟ้า	090-1893292		12,180
27	นางบุญโรม แก่กระโทก	ครูผู้ดูแลเด็ก	085-7660911		21,570
28	นางสาววรรณภา ปิขุนทด	ครูผู้ดูแลเด็ก	084-4780830		20,320
29	นางดลพร ประกาสโนบล	ครูผู้ดูแลเด็ก	096-7408979		19,920
30	นางศุภกัญญา ชุมสันเทียะ	ครูผู้ดูแลเด็ก	084-6077951		19,920
31	นางสาวสุนทร เคาขุนทด	ครูผู้ดูแลเด็ก	061-3974733		17,310
32	นางหว่า ศรีสะไบ	ผู้ช่วยครูผู้ดูแลเด็ก	095-9153832		11,730
33	นางจันทร์เพ็ญ มีขุนทด	ผู้ช่วยครูผู้ดูแลเด็ก	081-9677871		11,730
34	นางวาสนา ผดุงศาล	ผู้ช่วยครูผู้ดูแลเด็ก	084-8283644		10,890
35	นางสิรินทิพย์ งามขุนทด	ผู้ช่วยครูผู้ดูแลเด็ก	091-3514482		10,890
36	นางสาวจิตกาภรณ์ สุขจิตสุภาสัย	ผู้ช่วยครูผู้ดูแลเด็ก	061-0450695		10,890
37	นายจุฑพร เบขุนทด	คนงานทั่วไป	088-4780009		5,340
38	นายศักดิ์ชาย บนขุนทด	คนงานทั่วไป	061-6513576		5,340
39	นายอ่อง บอขุนทด	คนงานทั่วไป	083-7446822		5,340
40	นายแหลมทอง ชาดิขุนทด	คนงานทั่วไป	083-3850262		5,340
41	นายสุตัน แบขุนทด	คนงานทั่วไป	-		5,340
42	นายวรารุณี บินขุนทด	คนงานทั่วไป	089-8654003		5,340
43	นายปรีชา แบขุนทด	คนงานทั่วไป	-		5,340
44	นายถาวร โสละหาญ	คนงานทั่วไป	-		5,340

**บัญชีรายชื่อหน่วยงานราชการ รัฐวิสาหกิจ องค์กรปกครองส่วนท้องถิ่น ภาคเอกชน และองค์กรเครือข่าย  
ในเขตจังหวัดนครราชสีมา**

ลำดับ ที่	ชื่อหน่วยงาน	วิทยุสื่อสาร		หมายเลขโทรศัพท์	
		นามเรียกขาน	ความถี่	โทรศัพท์	โทรสาร
1	ผู้ว่าราชการจังหวัด			0-4424-2057	มท 36411
2	รองผู้ว่าราชการจังหวัด			0-4425-5784	มท 36414
3	สำนักงานประชาสัมพันธ์จังหวัด			0-4425-4927	0-4425-1818
4	สำนักงานเกษตรและสหกรณ์จังหวัด			0-4425-3633	0-4425-3206
5	สำนักงานประมงจังหวัด			0-4425-2670	0-4424-4373
6	สำนักงานปศุสัตว์จังหวัด			0-4425-1822	0-4425-9084
7	สำนักงานเกษตรจังหวัด			0-4425-3433	0-4424-4854
8	สำนักงานทรัพยากรธรรมชาติและสิ่งแวดล้อมจังหวัด			0-4435-7933	0-4435-7935
9	สำนักงานพัฒนาชุมชนจังหวัด			0-4424-2991	0-4424-2991
10	สำนักงานพาณิชย์จังหวัด			0-4429-5715	0-4425-9463
11	สำนักงานโยธาธิการและผังเมืองจังหวัด			0-4426-0532	0-4426-0533
12	สำนักงานแรงงานจังหวัด			0-4425-8330	0-4425-8330
13	สำนักงานจัดหางานจังหวัด			0-4425-7718	0-4425-7718
14	สำนักงานสวัสดิการและคุ้มครองแรงงานจังหวัด			0-4424-2961	0-4424-5919
15	สำนักงานสาธารณสุขจังหวัด			0-4446-5016	0-4446-5017
16	โรงพยาบาลมหาราชนครราชสีมา			0-4423-5825	0-4424-6389
17	สำนักงานท้องถิ่นจังหวัด			0-4424-5520	0-4425-6608
18	ตำรวจภูธรจังหวัด			0-4424-3319	0-4424-3491

**บัญชีรายชื่อเจ้าพนักงานป้องกันและบรรเทาสาธารณภัยที่ได้รับการแต่งตั้งของ  
เทศบาลตำบลหนองบัวตะเกียด**

ลำดับที่	ชื่อ – นามสกุล	ตำแหน่ง	ที่อยู่	เบอร์โทรศัพท์ติดต่อ
1	นายอภิวัฒน์ เชาวน์ขุนทด	-เจ้าพนักงานป้องกันและบรรเทาสาธารณภัย	ตต.หนองบัวตะเกียด	๐๙๓-๕๔๕๓๕๕๗
2	นายแหลมทอง ชาดิขุนทด	-พนักงานขับรถดับเพลิง		๐๘๓-๓๘๕๐๒๖๒
3	.....			
4	.....			
5	.....			
6	.....			
7				
8				

**บัญชีรายชื่ออาสาสมัครป้องกันภัยฝ่ายพลเรือน ของ เทศบาลตำบลหนองบัวตะเกียด**

ลำดับที่	ชื่อ- สกุล	ตำแหน่ง	ที่อยู่	เบอร์โทรศัพท์
1	นายภคพล ศิริโสม	หัวหน้าสำนักปลัดเทศบาล	0-4424-9081	๐๘๑-๕๕๓๗๐๑๒
2	นางภัทรา กาษขุนทด	รองปลัดเทศบาล	0-4424-9081	๐๘๖-๗๒๐๙๒๑๙
3	นายอภิวัฒน์ เชาวน์ขุนทด	เจ้าพนักงานป้องกันและบรรเทาสาธารณภัย	0-4424-9081	๐๙๓-๕๔๕๓๕๕๗
4	นายจตุพร เบขุนทด	คณงานทั่วไป	0-4424-9081	๐๘๘-๔๗๘๐๐๐๙
5	นายศักดิ์ชาย บนขุนทด	คณงานทั่วไป	0-4424-9081	๐๖๑-๖๕๑๓๕๗๖
6	นายอ่อง บอกขุนทด	คณงานทั่วไป	0-4424-9081	๐๘๓-๗๔๖๘๒๒
7	นายแหลมทอง ชาดิขุนทด	คณงานทั่วไป	0-4424-9081	๐๘๓-๓๘๕๐๒๖๒
8	นายสุตัน แบขุนทด	คณงานทั่วไป	0-4424-9081	-
9	นายวรารุณี บินขุนทด	คณงานทั่วไป	0-4424-9081	๐๘๙-๘๖๕๔๐๐๓
10	นายปรีชา แบขุนทด	คณงานทั่วไป	0-4424-9081	-
11	นายถาวร โสละหาญ	คณงานทั่วไป	0-4424-9081	-
12				

บัญชีรายชื่อบุคคลที่จะต้องช่วยเหลือ ขนย้าย อพยพ ก่อนเป็นลำดับแรก

เด็ก

ลำดับ ที่	ชื่อ - สกุล	บ้านเลขที่	หมายเหตุ
1	ค.ช./ค.ญ.....		
2	ค.ช./ค.ญ.....		
3	.....		

คนชรา

ลำดับ ที่	ชื่อ - สกุล	บ้านเลขที่	หมายเหตุ
1	นาย/นาง/นางสาว.....		
2	นาย/นาง/นางสาว.....		
3	.....		

คนพิการ

ลำดับที่	ชื่อ - สกุล	บ้านเลขที่	หมายเหตุ
1	นาย/นาง/นางสาว.....		
2	นาย/นาง/นางสาว.....		
3	.....		

สตรีมีครรภ์

ลำดับที่	ชื่อ - สกุล	บ้านเลขที่	หมายเหตุ
1	.....		
2	.....		
3	.....		

- หมายเหตุ 1. ข้อมูลบัญชีรายชื่อบุคคลที่จะต้องอพยพก่อนเป็นลำดับแรก จะต้องมีการปรับปรุงให้เป็นปัจจุบันอย่างสม่ำเสมอ
2. เด็ก หมายถึง บุคคลที่มีอายุตั้งแต่ 10 ปีลงมา
  3. คนชรา หมายถึง บุคคลที่มีอายุตั้งแต่ 65 ปีขึ้นไป
  4. เนื่องจากข้อมูลบัญชีรายชื่อบุคคลที่จะต้องอพยพก่อนเป็นลำดับแรกเป็นข้อมูลส่วนตัว ควรมอบให้เฉพาะผู้มีหน้าที่รับผิดชอบเท่านั้น เช่น กำนัน / ผู้ใหญ่บ้าน / ผู้นำชุมชน ฯลฯ

**บัญชีสถานที่สำคัญในเขตเทศบาลตำบลหนองบัวตะเกียด**

ลำดับที่	สถานที่	ที่ตั้ง	หมายเหตุ
1	โรงพยาบาล/สถานพยาบาล	ม.1 ต.หนองบัวตะเกียด	
2	โรงเรียน	ม.1 ต.หนองบัวตะเกียด	
3	วัด / โบสถ์	ม.1 ต.หนองบัวตะเกียด	
	สถานบริการน้ำมัน	ม.1 ต.หนองบัวตะเกียด	
	โรงแรม	ม.1 ต.หนองบัวตะเกียด	
	.....		
	.....		

## ภาคผนวก ค

## พื้นที่ปลอดภัยสำหรับกรณีเกิด อุทกภัย/วาตภัย/อัคคีภัย ในเขตองค์กรปกครองส่วนท้องถิ่น

ลำดับ ที่	สถานที่ตั้ง	ขนาด (ตร.ม.)	ความสามารถ รองรับ ผู้ประสบภัย (คน)	จุดเตรียมอพยพ (ระบุ สถานที่)	ผู้รับผิดชอบ (ระบุชื่อ)
1	เทศบาลตำบลหนองบัวตะเกียด	10,000/ 646	2,000 112	สนามฟุตบอล/ อาคารหอประชุม	นายกเทศมนตรีตำบล หนองบัวตะเกียด

หมายเหตุ: กำหนดพื้นที่ใช้สอย 5 ตารางเมตรต่อประชากร 1 คน

**แบบรายงานเหตุด่วนสาธารณภัย**

ด่วนที่สุด ที่ ...../.....  
จาก นายก อบต...../นายกเทศมนตรี.....  
ถึง นายอำเภอ.....  
วันที่.....เดือน.....พ.ศ. ....

1. ชนิดของภัย  อุทกภัย  วัตถุภัย  ภัยแล้ง  อัคคีภัย  ไฟป่า  อากาศหนาว  
 แผ่นดินไหวและอาคารถล่ม  สารเคมีและวัตถุอันตราย  อุบัติเหตุ  ทุ่นระเบิด กับระเบิด  
 การป้องกันและระงับภัยทางอากาศ  การก่อวินาศกรรม  อื่นๆ.....  
 การอพยพประชาชนและส่วนราชการ  อื่นๆ.....  
    ความรุนแรงและลักษณะของภัย  เล็กน้อย  ปานกลาง  รุนแรง ลักษณะของภัย.....
2. ภัยเกิดวันที่..... เวลา.....น. ภัยสิ้นสุดวันที่..... เวลา.....น.
3. สถานที่เกิดภัย ดังต่อไปนี้.....
4. ราษฎรที่ประสบภัย  
4.1 ราษฎรได้รับความเดือดร้อน.....คน .....ครัวเรือน   4.2 บาดเจ็บ.....คน  
4.3 เสียชีวิต.....คน   4.4 สูญหาย.....คน   4.5 อพยพไปยังพื้นที่ปลอดภัย.....คน.....ครัวเรือน
5. พื้นที่ประสบภัยและความเสียหาย  
5.1 อาคารสิ่งก่อสร้าง บ้านพักอาศัย.....หลัง อาคารสูงตั้งแต่ 23 เมตรขึ้นไป.....อาคาร โรงงาน.....แห่ง วัด  
.....แห่ง สถานที่ราชการ.....แห่ง อื่นๆ.....  
    ความเสียหายประมาณ .....บาท  
5.2 พื้นที่และทรัพย์สินทางการเกษตร พืชไร่.....ไร่ นา.....ไร่ สวน.....ไร่ บ่อปลา.....บ่อ  
บ่อกุ้ง.....บ่อ สัตว์เลี้ยง (โค.....ตัว สุกร.....ตัว เป็ด/ไก่.....ตัว) อื่นๆ.....  
    ความเสียหายประมาณ .....บาท  
5.3 สิ่งสาธารณประโยชน์ ถนน.....สาย สะพาน.....แห่ง คอสะพาน.....แห่ง ฝาย.....แห่ง  
    อื่นๆ..... ความเสียหายประมาณ .....บาท  
    **รวมความเสียหายเบื้องต้นประมาณ.....บาท**
6. การบรรเทาภัย  
เทศบาล/อบต. .... ได้ดำเนินการสำรวจและตรวจสอบความเสียหายเพื่อให้ความช่วยเหลือราษฎรในเบื้องต้น  
แล้ว
7. เครื่องมือ/อุปกรณ์ที่ใช้ รถดับเพลิง.....คัน รถบรรทุกน้ำ.....คัน รถกู้ภัย.....คัน รถบรรทุก.....คัน  
เรือ.....ลำ เครื่องสูบน้ำ..... เครื่องมือ อื่นๆ.....  
7.1 ส่วนราชการ.....หน่วยงาน   7.2 เอกชน/ประชาชน.....กลุ่ม/คน
8. การดำเนินงานของส่วนราชการ หน่วยอาสาสมัคร มูลนิธิในพื้นที่.....  
 ส่วนราชการอื่น (ชื่อ).....  ภาคเอกชน (ชื่อ).....

.....ผู้รายงาน







